

# GAṄGĀNĀTHA JHĀ GRANTHAMĀLĀ

( 4 )

**General Editor**

DR. BHĀGĪRATHA PRASĀDA TRIPĀTHĪ 'VĀGĪŚA ŚĀSTRĪ'  
Director, Research Institute  
Varanaseya Sanskrit Vishvavidyalaya  
Varanasi



## **VISNUDHARMOTTARAPURĀNAM**

[ CITRASŪTRAM ]

*By*

**Dr. ASOKE CHATTERJEE ŚĀSTRĪ,**

M. A. (Double), D. Phil., Vācaspati, Mahopādhyāya, D. Lit., Dip. Ger.,  
Griffith Prizeman (Double), Umesh Chandra Vidyāratna Prizeman.

Professor and Head of the Department of

Purāṇetihāsa

Varanaseya Sanskrit Vishvavidyalaya

Varanasi

VARANASI

1971

**Published by :**  
**Director, Research Institute,**  
**Varanaseya Sanskrit Vishvavidyalaya,**  
**Varanasi.**

**Printed by**  
**Ghanashyama Upadhyaya,**  
**Manager,**  
**Varanaseya Sanskrit Vishvavidyalaya Press,**  
**Varanasi.**

# गङ्गानाथ झा-ग्रन्थमाला

( ४ )

प्रधानसम्पादकः

डॉ० भागीरथप्रसादत्रिपाठी 'वागोशः शास्त्री'

अनुसन्धानसंस्थानसञ्चालकः

वाराणसेयसंस्कृतविश्वविद्यालयस्य



## विष्णुधर्मोत्तरपुराणम्

( चित्रसूत्रम् )

सम्पादकः

डॉ० अशोक चटर्जी शास्त्री

एम, ए० ( द्वितीयम् ) डी० फिल, डी० लिट्, डीप् जर, पञ्चतीर्थः; महोपाध्यायः,

ग्रीफीथ प्राईजमैन ( द्विवारम् ) उमेशचन्द्रविद्यारत्न प्राईजमैन

प्राध्यापको विभागाध्यक्षश्च

पुराणेतिहासविभागे

वाराणसेयसंस्कृतविश्वविद्यालयः, वाराणसी

वाराणस्याम्

२०२८ तमे वैक्रमाब्दे

१८९३ तमे शकाब्दे

१९७१ तमे क्रिस्ताब्दे

प्राप्तिस्थानम्—

प्रकाशनविभागः

वाराणसेयसंस्कृतविश्वविद्यालयः

वाराणसी-२

मूल्यम् ७)२५ रूप्यकाणि

## प्रास्ताविकम्

चित्रशब्दस्य मौलोऽर्थो नानावर्ण इति । ऋग्वेदसंहितायां नानावर्णच्छटामनुध्यायता ऋषिणा वर्णितं सूर्योदयप्रसङ्गे—“चित्रं देवानामुदगादनीकं चक्षुर्मित्रस्य वरुणस्याग्नेः” ( १, ११५, १ ) इति । यद्यपीह सायणेन सूर्यस्य मण्डलम् आश्चर्यकरमिति प्रत्यपादि, तथापि सूर्यमण्डलस्य नानावर्णच्छटासंबलितत्वं प्रासङ्गिकम् । अयमर्थः परतोऽपि संस्कृतवाङ्मये लोकभाषासु चातिरोहितः । शबलत्वादेव चित्रसंपत्तिः । कामं भवेत् सा रेखादिभिर्वा बिन्दुभिर्वा । नानावर्णकबिन्दादीनां चयनेनैव चित्रम् । निरुक्ते ( १२, ६, १ ) तु चित्रं चायनीयं मंहनीयं धनमिति । तद् धनं हैमं शबलगवादिरूपं वा भवेत् । मणिमुक्तादिरूपेण बाहुविध्य-रूपोऽर्थश्चित्रशब्दस्य ( ऋ० १, ९, ५ ) द्रष्टव्यः । नानावर्णो भवति कर्बुरः, तिलकरूपो वा । अत एव सर्पनक्षत्रमयूरादिव्रस्य शब्दस्य प्रयोगः सामान्यः । ऋग्वेदसंहितायां ( ४, ३२, २ ) चित्रिणी नाम चित्रकर्मयुक्ता—‘चित्रं चित्रिणीष्वा । चित्रं कृणोष्युतये’ इति । ‘स चित्रं चित्रं चितयन्तमस्मे चित्रक्षत्र चित्रतमं वयोधाम्’ ( ६, ६, ७ ) ईह चित्रशब्दो वैचित्र्यार्थपरः—चित्रक्षत्र = विचित्रबल, चित्रतमम् = अतिशयेनाश्चर्यभूतमिति । उषःकाले रश्मिशब्दस्य विशेषणीभूतं चित्रं विचित्रार्थकमाश्चर्यार्थकं वा । एवं तावच्चित्रे दीप्तिरपि । भारोपीयभाषायाम् आद्यः कण्ठ्यवर्णः—‘(स्) काइत्’ इति । दीप्ता स्पष्टता वेति तदाकृतम् । अवेस्ताभाषायामपि चित्रपदमभिव्यनक्ति तादृशमेवार्थम् । प्रादेशिकीषु भाषासु नानावर्ण-चिह्नयुतरूपोऽर्थो दृश्यते । तानि चिह्नानि केवलं राजतरूपाण्यपि भवितुं शक्यन्ते । ‘सौवर्णस्त्वं मृगो भूत्वा चित्रो रजतबिन्दुभिः’ इति वाल्मीकीयं रामायणमनुशीलनीयम् ।

भारते वर्षे चिराय भित्तिचित्राङ्कप्रथा ज्ञायते । अनेकत्र गुहाभित्तिषु शिलासु वा रचितानि तादृशानि चित्राणि चिरात् सुरक्षितानि । इदमाद्यं भवेत् स्वरूपम्—‘धीर्न चित्रीयते कस्मादभित्ते चित्रकर्मणा’ ( कथास० ६, ५० ) । चित्रणार्थे वाल्मीकीये रामायणे चित्र-कमिति शब्दः । ‘चित्रेण कर्मणा’ इत्यृग्वेदसंहितायाम् ( ८, ३६, ५ ) अपि प्रयुक्तः । परतस्तु तज्जातं क्रियाकौशलेन शिल्पाभ्यन्तरम् । ‘शिल्पेन व्यवहारेण’ इति मनुस्मृतिश्लोकं व्याख्यात-वता कुल्लूकभट्टेन चित्रकर्मादिशिल्पेन कलयेति व्यक्तम् । पाणिनिना शिल्पशब्दस्य प्रयोगः कौशलरूपेऽर्थे कृतः ( द्र० ४, ४, ५५ ) । अत एव मुदङ्गवादनं शिल्पमस्य मार्दाङ्गिकः, माड्डुङ्गिकः, शार्ङ्गिकः, सूची शिल्पमस्य सौचिकः, शाङ्गिकः, काम्बविकः, शौल्विकः, मौरजिकः, वैणिकः, वैणविक इत्यादयः प्रयोगा ऊह्याः । क्वचित्तु तु पञ्चैव शिल्पिनो मताः—

‘तक्षा च तन्तुत्रायश्च नामपितो रजकस्तथा ।

पञ्चमश्चर्मकारश्च कारश्चः शिल्पिनो मताः ॥ इति ।

तत्र सध्रीचीनम् 'शिल्पं कर्मकलादिकम्' ( अमर० २१०,३५ ) इत्यत्र कला नृत्यगीतादिरूपा चतुःपिभेदभिन्नेति । आदिना सुवर्णकारादिकर्मकरग्रहः । अत एव 'शिल्पिनि ष्वुन्' ( ३,१,१४५ ) इति पाणिनीये सूत्रे शिल्पशब्दस्य क्रियाकौशलार्थकत्वाद् नर्तक-रजक-गायकादीनामपि शिल्पित्वम् । विष्णुधर्मोत्तरपुराणे गीतनृत्यवादित्रचित्रमूर्ती-स्यादिरूपः क्रमो वर्णितः । इमे सर्वे गीतकारादयः शिल्पिन इत्यभिव्यक्तिः ।

ब्रह्मवैवर्तपुराणाधारेण चित्रकर्मव्यवसायिनामुत्पत्तिः शूद्रागर्भे विश्वकर्मणः सकाशाद् वर्णिता । पराशरपद्धतौ तु 'स्थपतेरपि गान्धिक्यां चित्रकारो व्यजायत' इति । रामायणकाले महाभारतकाले चैवं जातिरविद्यत—'चित्रकार इवालेख्यं कृत्वा स्थापितवानसि' ( ५,१४७,२३ ) इति । महाभारते 'पृष्ठे चित्रमिवापितम्' ( १३ पर्वणि ) इत्यपि दृश्यते । कालिदासेन सुलवणं 'उन्मीलितं तूलिकयेव चित्रम्' ( कुमार० १,३१ ) इति चित्रनिर्माणो-पकरणचर्चा कृता । तत्रशास्त्रे क्रियापादान्तश्चित्रमूर्तिमन्दिरादिनिर्माणविधिर्दर्शनीयः ।

शिल्परूपेण चित्राङ्कनप्रक्रमो भवेदालेखनेनेति तत्पर्याय आलेखनमित्यपि । ऋग्वेदसंहितायाम् ( ६,५३,७ )—'आ रिख किकिरा कृणु पणीनां हृदया कवे' इत्यत्र पणीनाम् = वणिजाम्, हृदया = हृदयानि. आ रिख = आलिखेत्यर्थः । एवमेव रेखैव लेखा । बिन्द्यादिरूपाभी रेखाभिरेव चित्रणप्रक्रमः । विष्णुधर्मोत्तरपुराणे सहकाररसेन कामिन्याश्चित्रं पुथिव्यां नारायणो मुनिर्विदधाविति चित्रारम्भकथा । पुथिव्यां रजोबहुलायां रेखा अन्तरा न संभवश्चित्रनिर्माणस्येति तदालेख्यम् । 'आलेख्ये चैव लेख्ये च निष्णातः' इति 'अष्टापद-पदालेख्यै रम्यामालिखितामिव' इति च रामायणे वर्णनेन शिल्परूपताऽनेन कर्मणेति स्पष्टम् । 'अहोरूपमालेख्यस्य' ( शाकु० ), 'सुवदनामालेख्येऽपि प्रियां समवाप्य' ( विक्रमो० ) इति कालिदासेन त्ववयवसंस्थानस्याद्यतनचित्रस्येव सुपिचयकत्वं निर्दिष्टम् ।

रेखादिचित्राधारकं मूर्तिनिर्माणम् । वास्तुग्रन्थानामाधारेण चित्रमूर्त्योरभेदः । विष्णुधर्मोत्तरपुराणेऽपि चित्रवर्णनासक्तो व्यासो मूर्तिलक्षणमुक्तवान् । यद्यप्यग्वेदसंहितायां प्रतिमास्ति वा नास्ति वेति भृशं जातो विमर्शः, तथापि मयेह दशममण्डलीयः ( १०,१३०,३ ) मन्त्र उद्घ्रियते—

'व्वासीत् प्रमा प्रतिमा किं निदानमाज्यं किमासीत् परिधिः क आसीत्' इति । विद्वसर्जनोपायत्वेन प्रजापतिना सृष्टे यज्ञे विश्वस्य स्रष्टारो विश्वसृजो देवा विश्वसर्जनाय तं यज्ञमन्वतिष्ठन् । तस्मिन् समये जगतोऽनुत्पत्तेर्जगदन्तःपातिनो यागोपकरणभूताः पदार्थाः कथमासन्नित्यनया प्रश्नः क्रियते । यदा सर्वे देवाः प्रजापतिमयजन्त तदानीं तस्य यज्ञस्य प्रमा = प्रमाणम् इयत्ता कथंभूताऽऽसीत् । हविप्रतियोगित्वेन मीयते = निर्मायत इति प्रतिमा = देवता । सिन्धुसभ्यतावशेषेषु प्रतिमाप्राप्तिश्चिरात् साधयति तदीयां सत्ताम् ।

रामायणे ( ६, ७२, ३५ ) 'प्रतिमां सदृशीं हत्वा सीतेयमिति दक्षिता' इति प्रतिमानिर्माणप्रमाणम् । 'प्रतिमाश्च प्रकम्पन्ते' इत्येतादृशानि बहून्पुदाहरणानि तत्र विद्यन्ते ।

महाभारते त्वायसीनां हिरण्मयीनां च प्रतिमानामुल्लेखः । तत्र ( ६, १, ७६ ) प्रतिमानामालेखनमप्युदाहृतम् । हरिवंशपुराणे तु लवणकाष्ठमय्योऽपि प्रतिमा वर्णिताः । शत्रुञ्जय-  
माहात्म्ये ( १०, १८७ ) प्रतिमामन्तरा प्रासादस्य नैरर्थक्यं साधितम् । एवं तावत् प्रासाद-  
निर्माणात् प्रभृत्यैव सिद्धयति चित्रमूर्त्यादीनां रचना । महामुनिपाणिनिकाले तृणचर्मकाष्ठादि-  
निर्मितस्य प्रतिमापरपर्यायस्य प्रतिष्कृतेरासीत् सुप्रतिष्ठितो व्यवहारः । वन्यजीवेभ्यः  
सस्यादीनां रक्षणार्थं तृणमयस्य पुंसो रचनापि पाणिनीये काले विज्ञाताऽभूत् । देवलकानां  
जीविकार्थास्वविक्रीयमाणासु प्रतिष्कृतिपु कन्प्रत्ययस्य लुप्तत्वाद् वासुदेवः, शिवः स्कन्द इत्यादयः  
प्रयोगा विज्ञायन्ते । देवलका वासुदेवादीनां प्रतिमाः प्रतिगृह्य गृह्यद् गृहं भिक्षमाणा अटन्ति ।  
तदुक्तम्—

अर्चामु पूजनाहंसि चित्रकर्मध्वजेषु च ।

इवे प्रतिष्कृतौ लोपः कनो देवपथादिषु ॥ इति ।

भारते वर्षे सुचिराद् विद्यते वास्तुविद्याप्रतिष्ठेति नास्ति विवादावसरः । ऋग्वेद-  
संहितायां प्रथितः पाकशासिनो वास्तोष्पतित्वेन वास्तुविद्याधिपतितया । मत्स्यपुराणेऽष्टादश-  
संख्याकानाम् आचार्याणां नामान्यासाद्यन्ते । तत्र पुरन्दरस्याप्युल्लेखः । अग्निपुराणे  
पञ्चविंशतिसंख्याका बृहत्संहितायां च पराशरकश्यपभरद्वाजा इति त्रय आचार्या उल्लिखिताः ।  
एवमेवान्यान्यपि दृश्यन्ते नामानि वास्तुशास्त्रोपदेशकानाम् आचार्याणाम् ।

पुराणं खलु वेद-वेदाङ्ग-दर्शन-भूगोल-खगोल-वास्तु-काव्यप्रभृतीनां विद्यानां विवरणात्मको  
विश्वकोश इति विदन्त्येव विविधविद्याविद्योतमानमानसा विद्वांसः । महापुराणातिरिक्तोप-  
पुराणादीनामसंख्येयता । यद्यपि तेषां सर्वेषां समालोचनात्मकानां संस्करणानां प्रकाशनाय  
बहुत्र प्रयत्न आस्थीयते, तथापि नाद्यापि समजनि सौलभ्यं तदीयम् । उपलभ्यमानेषु  
पुराणेषूपपुराणेषु च वास्तुविद्यासामग्र्या वास्तुशास्त्रगतसामग्र्या सह, विविधप्रदेशस्थैः  
शिल्पिभिः संप्रत्यपि प्रयुज्यमानशब्दैश्च सह तुलना महते लाभाय संभवेत् । कश्यपशिल्प-  
शास्त्रे षट्त्रिंशत्पटलेषु ( षट्चत्वारिंशत्पटलाद् एकाशीतितमपटलं यावत् ) विविधानां  
मूर्तीनां लक्षणानि वर्णितानि । संबुद्धभाषितं बुद्धप्रतिमालक्षणम् इति शिल्पशास्त्रीयं पुस्तकमपि  
सरस्वतीभवनमालायां प्रकाशितचरम् ।

महायानसंप्रदाये बुद्धप्रतिमा निर्मायते स्म, न तु हीनयानसंप्रदाये इति द्वयोर्भेदं  
व्याचक्षणानां केषाञ्चिद् विश्वासः । हीनयाने सर्वेषामेव देवानां कृता मूर्तय इति नास्ति  
तादृशे विश्वासे किमपि तथ्यम् । सिंहलदेशान्तर्गतेऽनुराधपुरे सुविशाला बुद्धप्रतिमा दर्शक-  
जनमनोहारिणी । सिंहलो हीनयानस्य महत् केन्द्रम् । तत एव हीनयानस्य बौद्धवाङ्मयस्य  
च प्रचारो नेदीयस्सु श्यामवर्मादिदेशेषु संजातः । बुद्धप्रतिमानिर्माणप्रकारो नूनं यावनशिल्प-  
प्रभावाविनिर्मुक्तः । हीनयानसंप्रदाये भगवतो बुद्धस्य प्रतिमा प्रायेणाविनिर्मिता । तस्य

भगवतस्तथागतत्वसूचनाय तल्लीलोद्धोधकानि चिह्नान्येव प्रदर्शितानि—जन्मसूचकं पद्मम्, निष्क्रमणसूचकोऽश्वः, बोधिप्राप्तिसूचकश्चाश्वत्थ इति ।

विष्णुधर्मोत्तरपुराणान्तर्गतं चित्रसूत्रमिदं डॉ० अशोकशास्त्रिमहोदयेन पञ्चमातृका उपजीव्य महता परिश्रमेण संपादितम् आलीढप्रत्यालीढादिमुद्राणां चित्रयुतम् । चित्राणां परिचायकस्य नग्नजिह्वामकेन वास्तुविद्याचार्येण कृतस्य 'चित्रलक्षणम्' इति प्राचीनस्य ग्रन्थस्य त्रिविष्टपभाषामयोऽनुवाद एवोपलभ्यते । तस्यानुवादस्याप्यनुवादः शार्ङ्गभाषायां प्रकाशितचरः । मानसारेत्याख्ये शिल्पशास्त्रीये ग्रन्थे चित्रपदेन पूर्णमूर्तिः, अर्धचित्रपदेनार्ध-मूर्तिः, चित्राभासपदेन चाऽऽलेख्यमिति व्याकृतम् आनन्द-के-कुमारस्वामिना । यद्यपि विष्णु-धर्मोत्तरपुराणीयचित्रसूत्रस्याधारेण गीतं वाद्यं नृत्तं चित्रं मूर्तिश्चेत्यानुपूर्व्येण प्रवर्तन्ते, तथापीह 'सहकाररसं गृह्य उर्व्यां चक्रे वरस्त्रियम् । चित्रेण सा ततो जाता रूपयुक्ता वराप्सराः' इत्यारभमाणेनापि ग्रन्थकृता ग्रन्थभागे मूर्तिनिर्माणप्रक्रियैव वर्णिता । डॉ० अशोकशास्त्रिणा संपादितेनानेन चित्रसूत्रेण विद्वज्जना नूनं प्रीणिताः, छात्रजना जिज्ञासुजनाश्च ध्रुवमुपकृता इति विश्वसिति ।

मातृकानवम्याम्  
२००८ वैक्रमाब्दे  
वाराणस्याम्

भागीरथप्रसादत्रिपाठी 'वागीशः शास्त्री'  
अनुसन्धानसंस्थानसंचालकः  
वाराणसेयसंस्कृतविश्वविद्यालये



## मुखबन्धः

महापुराणानि यथा हिन्दुसामाजिकजीवनस्याधाररूपेण समादृतानि तथा उपपुराणानामपि आदरः चिरन्तनैः क्रियते स्म । किन्तु महद्दिदं दौर्भाग्यस्य स्थानं यदपूर्वतममिदं वस्त्वपि पाश्चात्यैस्तथास्मद्देशीयैरपि विद्वत्कुलमूर्धन्यैः सावज्ञं परिहीयत इति । प्राचीनभारत-गौरवस्य विशदीकरणे, अनन्यसाधारण्याः संस्कृतेः दृढीकरणे, ऐतिहासिक-तत्त्वानां नवीनीकरणे तथा धर्मकर्मध्यानधारणादीनां विचारधाराणां यथायथं निर्धारणे एषां महानुपयोग इति निर्विचिकित्सं वक्तुं शक्यते ।

विष्णुधर्मोत्तरोपपुराणमिदमतिमहत् । इदञ्च पण्डितानां मतानु-सारेण ईशवीये एकादशशतकाभ्यन्तरे विरचितम् । त्रिखण्डात्मक-स्यास्य चित्रसूत्रमतिवैशिष्ट्यमावहति । तृतीयखण्डस्य पञ्चत्रिंशद्वाध्याया-दारभ्य एकोनचत्वारिंशद्वाध्यायपर्यन्तमस्य विस्तरः । प्राचीनभारतीय-प्रतिमालक्षणात्मकस्यास्य विशुद्धपाठनिर्णयः सुकठिन एव । नर्कान्दवं परिश्रम्य मातृका निरीक्ष्य तथा प्रमादभूयिष्ठान्-मुद्रितान् ग्रन्थपाठांश्च सम्यगालोच्य साम्प्रतमनुसन्धधानानां दृष्टिपथमानीयते । विष्णुधर्मोत्तरस्य एकाधिका हस्तलिखितपुस्तिका भिन्नभिन्नस्थानेषु उपलभ्यन्ते । वाराणसेय-संस्कृतविश्वविद्यालयेऽस्य विष्णुधर्मोत्तरस्य द्वे हस्तलिखितपुस्तिके वर्तेते, तथा पूनानगर्यां पुस्तिकाद्वयस्योपलब्धिर्भवति । एव 'बम्बे' इत्याख्ये नगरे एका पुस्तिका अस्ति । एताः सर्वा अवलम्ब्य तथा वेङ्कटेश्वरसंस्करणं बडोदासंस्करणं च सर्वथालोच्य ग्रन्थोऽयं प्रस्तूयते । पादटीकायां च + चिह्नमतिरिक्तपाठबोधकं, तथा × चिह्नं तत्तत्पुस्तिके अंशोऽयं नास्तीति सूचयति । 'वे' इत्यनेन वेङ्कटेश्वरसंस्करणं 'ब' इत्यनेन च बडोदासंस्करणं सूच्यते ।

ग्रन्थस्यास्यातिवैशिष्ट्याद् दुरुहत्वाच्च अर्थबोधे पदे पदे महा-नन्तरायः साधारणपाठकानामनुसन्धघतां विद्यार्थिनां विद्याध्यसनिनां

पण्डितानां च वैमनस्यमुपस्थापयतीति एतदर्थम् अन्ते अस्य कश्चित् हिन्दीभाषया अनुवादोऽपि सन्निवेशितः । तथा ग्रन्थोद्धृतानां केषाञ्चन पदविशेषाणां विशदीकरणाय मूर्तिमानप्रसङ्गस्य परिष्करणार्थं कतिपय-भङ्ग्यादीनाम् अवबोधनाय (यथा वैशाखपदम्, आलीढपदं, प्रत्यालीढपदं, विदगलस्थानं, तालः, अङ्गुलिः, मूर्धाविस्तारः, करतलपरिमाणं, हंस-पुरुषः, ऋज्वागतं स्थानं, पार्श्वगतं स्थानम्) च चित्रादिकं प्रदत्तम् । नूनम् एतेन अतिसूक्ष्मविषयस्यापि अनायासेनैव बोधः स्यादिति सम्भावयामि । मुख्यपृष्ठस्थसूर्यचित्रं भारतीयसंग्रहालयाधिकारिणः समुपलब्धम् ।

अवसरेऽस्मिन् विश्वविद्यालयप्रकाशनसमितेः सदस्या विशेषतः श्रीमन्त उपकुलपतयो बलरामोपाध्यायास्तथा अनुसन्धानसञ्चालकाश्च धन्यवादाहर्हाः । एतेषामाग्रहातिशयेनैव ग्रन्थोऽयं प्राकाश्यं नीतः ।

हिन्दीभाषान्तरीकरणे श्रीकपिलदेवत्रिपाठी तथा श्रीराजेन्द्रपाण्डेयश्च यथायथं साहाय्यं कृतवन्तौ । चित्रादिसंग्रहविषये श्रीमदिन्दिराचरण-पाण्डेयः, श्रीदेवनारायणमिश्रस्तथा श्रीप्रबोधनारायणोऽवस्थी च कृत-यत्ना आसन्निति एभ्यः कृतज्ञतामाविष्करोमि ।

ममान्तेवासी डा० रामाभिलाषत्रिपाठी तथा अनुसन्धानच्छात्रः श्रीजगदीशप्रसादशुक्लश्च लेखनप्रसङ्गे प्रयासमाश्रितवन्तौ ।

विश्वविद्यालयमुद्रणालयाध्यक्षस्तथास्यावरकर्मचारी च यथायं स्वल्पेनैव कालेन मुद्रितः स्यात् तथा दृष्टिं दत्तवन्तौ ।

अस्मिन् ग्रन्थे यदि काश्चन त्रुटयः सञ्जाताः स्युः मम तर्हि दृष्टिदोष एव तत्र कारणं भवेदिति ता अविगणय्य मामनुगृह्णीयुर्विद्वांस इति सप्रश्रयं प्रार्थये ।

वाराणसी  
कार्तिकपूर्णिमा  
२-११-१९७२

अशोकशास्त्री  
पुराणेतिहासविभागाध्यक्षः  
वाराणसेयसंस्कृतविश्वविद्यालयस्य





# विष्णुधर्मोत्तरपुराणम्

[ चित्रसूत्रम् ]

## प्राक्कथनम्

अष्टादशमहापुराणवदुपपुराणानामपि प्रामाण्यं प्राचीनत्वं चा-  
कामेनापि स्वीकर्तव्यम् । सर्वेष्वेव महापुराणेष्वेषाम् उल्लेखः परिचयः  
प्रसङ्गश्च उपलभ्यते । किन्तु यद्यपि इमानि, महापुराणानि इव सम्मान-  
मर्हन्ति, तथापि महापुराणप्रभावातिशयात् न तादृशीं दृष्टिमाक्रष्टुं  
शेकुः । भारतीये जनसमाजे च पुराणपदेन महापुराणस्यैव स्वीकाराद्  
उपपुराणानां नैतादृश आदरः । यद्यपि महापुराणमतानुसारेण उपपुराणानि  
तेषामुपभेदा एव, न स्वातन्त्र्यमर्हन्ति; किन्तु वस्तुस्थितिर्न तथा ।  
स्वतन्त्ररूपेषां स्थितिः सर्वैरेव स्वीक्रियते । बहुनिबन्धकारैः एभ्यो  
विभिन्नानामंशानां नाम्ना उद्धृतिः, पृथिव्यां बहुषु स्थानेषु मातृका-

१. मत्स्यपुराण ५३/५९ क, ६३

उपभेदान् प्रवक्ष्यामि लोके ये संप्रतिष्ठिताः ।

.....

अष्टादशम्यस्तु पृथक् पुराणं यत्प्रहश्यते ।

विजानीध्वं द्विजश्रेष्ठास्तदेतेभ्यो विनिर्गतम् ॥

स्कन्दपुराण ७/१/२/७९ ख, ८३

उपभेदान् प्रवक्ष्यामि लोके ये संप्रतिष्ठिताः ।

.....

अष्टादशम्यस्तु पृथक् पुराणं यच्च हश्यते ।

विजानीध्वं द्विजश्रेष्ठास्तदेतेभ्यो विनिर्गतम् ॥

मग्नानाम् एषां स्वातन्त्र्येणावस्थानमित्यादिभिः उपपुराणानि महत्त्वं प्रमाणपदवीं च भजन्ते ।

महापुराणानां संख्याविषये नामविषये च प्रायशः सर्वेषामेवैकमत्यमस्ति; किन्तु न तथा उपपुराणविषये । यद्यपि कूर्मस्कन्दपद्मगरुडब्रह्मवैवर्तादिमहापुराणेषु अन्येषु निबन्धेषु च महापुराणवदुपपुराणसंख्या अष्टादश एव स्वीकृता, तथापि—

“अन्याश्च संहिताः सर्वा मारीचकापिलादयः ।  
सर्वत्र धर्मकथने तुल्यसामर्थ्यमुच्यते ॥”

इत्याद्युक्तिभिः अष्टादशातिरिक्तानां विशिष्टानाम् उपपुराणानां प्रामाण्यमपि अभ्युपगम्यते । अथ उपपुराणानां नामानि सर्वत्र भिन्नरूपाणि । वस्तुतस्तु तान्यसंख्यानि इत्येव मन्तव्यम् ।

शैवब्राह्मशाक्तवैष्णवेत्यादिभिर्यथा महापुराणानि भिद्यन्ते तथा उपपुराणानामपि अयं भेदः सम्भवति । वैष्णवान्युपपुराणानि यथा— विष्णुधर्मम्, विष्णुधर्मोत्तरपुराणम्, नरसिंहपुराणम्, क्रियायोगसारपुराणम्, कल्किपुराणम्, आदिपुराणम् इत्यादीनि । सौराणि उपपुराणानि यथा—साम्बपुराणम्, सूर्यपुराणम्, सौरधर्मपुराणम्, सौरधर्मोत्तरपुराणमित्यादीनि । शाक्तोपपुराणानि यथा—देवीपुराणम्, कालिकापुराणम्, महाभागवतम्, देवीभागवतम्, नन्दापुराणम्, सारदापुराणम्, बृहन्नन्दिकेश्वरपुराणम् इत्यादीनि ।

एषां मध्ये विष्णुधर्मोत्तरपुराणमतिमहद् वैष्णवोपपुराणम् । खण्डत्रयात्मकेऽत्र बहुविधानि वैचित्र्यपूर्णानि आलोचनानि प्राचीनभारतस्य संस्कृतिं विशदयन्ति, गौरवं द्रढयन्ति, इतः पूर्वमनालोचितानि वस्तूनि आलोचयन्ति च ।

विष्णुधर्मोत्तरपुराणस्य रचनाकालमवलम्ब्य पण्डितेषु बहुविवादः प्रचलति । डा० बयुलारमतेन अयं ग्रन्थः ईशवीयपञ्चशतोत्तरकाले एव सृष्टः<sup>१</sup> । विण्टरनिस्समतानुसारेण पुराणमिदं ६२८ आरभ्य १००० ईशवीय-शतकाभ्यन्तरे विरचितम्<sup>२</sup> । स्टेला क्रैमरिश<sup>३</sup> तथा आर. सी. हाजरा<sup>४</sup> ईशवीयपञ्चशतवर्षाभ्यन्तर एव अस्य विरचनं समाप्तिमगात् इति मन्येते ।

अस्य प्रथमखण्डे भूगोलवर्णनं, पातालवर्णनं, भार्गवरामचरित्रं, मन्वन्तरादीनि, तिथिमुहूर्तसम्बन्धीनि ज्योतिश्शास्त्रविषयकार्ण, सृष्टिक्रमः, उर्वशीपुरुवरसोः संवादः, श्राद्धं, व्रतमाहात्म्यं, दीपदानविधिः, विष्णुपूजा, यक्ष-रक्षःपिशाचादीनां प्रादुर्भावः, भरतमाहात्म्यमित्यादयो विषया एकोनसप्तत्युत्तरेषु द्विशताध्यायेषु विस्तृत्य समुपलभ्यन्ते । द्वितीयखण्डस्तु त्र्यशीत्युत्तरशताध्यायात्मको मुख्यतया राजधर्मविषयकः । तत्र राजधर्माणामानुपूर्व्यालोचनावसरे तीर्थप्रशंसा, स्त्रीचरित्रं, व्रतादीनि, पुरुषकारप्रशंसा, चतुर्वर्ण-चतुराश्रमव्यवस्था, विष्णुपूजा, कर्मविपाकाः, गायत्रीमाहात्म्यं, ज्योतिर्विद्या, धनुर्वेद इत्यादीनि आलोचितानि । विशालतमः विष्णुधर्मोत्तरस्य तृतीय-खण्डः पञ्चाशदुत्तरत्रिशताध्यायात्मकः । अत्रोपलब्धानां विषयाणां बहु-वैचित्र्यम् अनुसन्धानसञ्चालकानां प्राचीनभारतीयैतिह्यविदां दृष्टिमाकर्षति । गायत्र्यादीनि वृत्तानि, संस्कृतप्राकृतभाषाव्याख्यानम्, अलङ्काराः, इतिहासाः, काव्यं, नाट्यसूत्रं, गीतलक्षणम्, आतोद्यं, नृत्तस्थापनं, नवरसाः, नृत्यमुद्राः, चित्रसूत्रं, विभिन्नदेवप्रतिमानिर्माणं, मन्दिरस्थापनं, मूर्तिप्रतिष्ठा, व्रत-माहात्म्यं, सप्तदशोत्तरशताध्यायात्मिका हंसगीता, ( अत्र हंसरूपी विष्णुः ऋषिभ्यो बहुविधान् विषयान् श्रावयामास ) विष्णुमाहात्म्यप्रतिपादकानि आख्यानानि इत्यादिविषयान् गृहीत्वा खण्डोऽयं प्रवर्तते ।

१. इण्डियन एण्टिक्वेरी, वाल्यूम १९, १८९०, पृ. ४०८

२. हिस्ट्री ऑफ इण्डियन लिटरेचर, १, पृ. ५८०

३. जर्नल ऑफ दी डिपार्टमेण्ट ऑफ लेटर्स, वाल्यूम ११, पृ. ३

४. स्टडीज इन दि उपपुराणज्, वाल्यूम १, पृ. २१२

तृतीयखण्डस्य पञ्चत्रिंशद्वाध्यायादारभ्य ऊनचत्वारिंशद्वाध्यायपर्यन्तं चित्रसूत्रस्य मुख्यतया विस्तरः । ( अत्र केषुचनाध्यायेषु चित्रसम्बन्धिनी काचिदालोचना वर्तते । ) एष्वेवाध्यायेषु चित्रकलायाः समग्रं वर्णनमुपलभ्यते । विष्णुधर्मोत्तरे इतः पूर्वं चित्रसम्बन्धिव्याख्यानं नास्ति । सुप्राचीनायाः भारतीयचित्रकलायाः बहुषु पुराणेषु विशेषतः मत्स्याग्निवायुस्कन्दगरुडब्रह्माण्डभविष्यनारदीयमहापुराणेषु पर्याप्ता चर्चा उपलभ्यते । किन्तु इमानि सर्वाणि पुराणान्यपि चित्रकलालोचनायां विष्णुधर्मोत्तरपुराणापेक्षया अकिञ्चित्कराणीति वक्तुमुचितम् ।

प्रसङ्गतोऽत्र प्रश्नकर्त्रा वज्रेण ( श्रीकृष्णपौत्रस्य अनिरुद्धस्य पुत्रः वज्रः ) उपस्थापितां देवतारूपनिर्माणसम्बन्धिनीं विचिकित्सां महर्षिः मार्कण्डेयः निराकरोति । तत्र इमाः मार्कण्डेयस्योक्तयः द्रष्टव्याः—

“चित्रसूत्रं न जानाति यस्तु सम्यग् नराधिप ।  
प्रतिमालक्षणं वेत्तुं नाशक्यं तेन कर्हिचित् ॥

... ..

विना तु नृत्तशास्त्रेण चित्रसूत्रं सुदुर्विदम् ।  
जगतोऽनु क्रिया कार्या द्वयोरपि यतो नृप ॥

... ..

आतोद्यं यो न जानाति तस्य नृत्तं सुदुर्विदम् ।  
आतोद्येन विना नृत्तं विद्यते न कथञ्चन ॥

... ..

न गीतेन विना शक्यं ज्ञातुमातोद्यमच्युत ।  
गीतशास्त्रविधानज्ञः सर्वं वेत्ति यथाविधि ॥

... ..

संस्कृतं प्राकृतं चैव गीतं द्विविधमुच्यते ।  
अपभ्रष्टं तृतीयं तु तदनन्तं नराधिप ॥

... ..



देशभाषाविशेषेण तस्यान्तो नेह विद्यते ।  
गीतं पाठवशाद् ज्ञेयं स च पाठो द्विधा मतः ॥  
गद्यं पद्यं च धर्मज्ञ गद्यं संकथया स्मृतम् ।  
पद्यं छन्दोविशेषेण छन्दश्च बहुधा भवेत्'

अस्य अयमेव निष्कर्षः देवतारूपनिर्माणेन सह चित्रस्य, नृत्तसूत्रस्य, आतोद्यस्य, गीतस्य, देशभाषायाश्च अविच्छेद्यः सम्बन्धः ।

चित्रसूत्रस्य पञ्चत्रिंशोऽध्याये आयामोच्छ्वायौ वर्णयते । तत्र नारायणाभिधेयो मुनिः समागतानां देवरमणीनां वञ्चनाथम् आम्रवृक्षस्य रसं गृहीत्वा भूमौ काञ्चन अभिनन्द्यकान्तिं दिव्यां स्त्रीमूर्तिमद्भित्तवान् । अस्मादेव चित्रात् ऊर्वशी समजनि । अस्याः दिव्यं रूपं विलोक्य सर्वा अप्सरसः ब्रीडामापन्नाः तत्स्थानं परित्यजुः । इत्थं स नारायणो मुनिः सुलक्षणं चित्रं निर्माय अच्युतं विश्वकर्माणमध्यापयामास ।

अस्मिन् चित्रसृष्ट्युपाख्याने एकाधिकं वैशिष्ट्यं वर्तते । प्रथमतः भारतस्य चतुःषष्टिकलासु प्रायशः सर्वा एव कला यथा प्राचीनैः ऋषिभिः सह संबद्धाः संश्लिष्टाश्च ( यथा भरतस्य नाट्यशास्त्रम् ), तथा इमां चित्रविद्याम् अपि नारायणाख्यो मुनिः प्रवर्तितवान् । द्वितीयतः स मुनिः इमां विद्यां वास्तुविद्याप्रवर्तकं विश्वकर्माणं देवमध्यापयामास । एतेन वास्तुविद्यया सह अस्य चित्रकर्मणः सुसंपृष्टः सम्बन्धः सूचितो भवति ।

चित्रसूत्रं विवृण्वता मुनिना अत्र नृत्तेन सह अस्य कश्चन घनिष्ठः सम्बन्धोऽपि प्रतिष्ठापित इति प्रागेवोक्तम् । यथा नृत्तेन तथा चित्रेणापि त्रैलोक्यस्य सामान्यसत्ता अनुक्रियते । अतः नृत्ते याश्च दृष्टयो भावाभिव्यक्तयश्च येषां च अङ्गोपाङ्गानामलंकाराणां च मुद्राः स्थितिर्गतिश्च उपलभ्यन्ते ताः सर्वा यथायथं चित्रेऽपि उपनिबद्धाः । किन्तु एतेन नेदं प्रतिभाति यत् नृत्तचित्रयोः सर्वात्मना अभिन्नत्वम् । विष्णुधर्मोत्तरस्य नृत्ताध्यायेषु आयामोच्छ्वायादीनि प्रमाणानि नोक्तानि, तानीमानि चित्रवैशिष्ट्यघटकी-

भूतानि पदानि एवात्र चित्रसूत्रे विश्लिष्य प्रतिपाद्यन्ते । यथा ताललया-  
दीनामैकमत्येन एव नृत्तस्य गीतेश्चोत्कर्षस्तथा च सुसंस्थितायामद्वारा  
सुनिर्दिष्टोच्छ्वायमाध्यमेन च चित्राणां सौकर्यं विधीयते । शरीरस्याङ्ग-  
प्रत्यङ्गादीनां परिमाणवर्णनप्रसङ्गेन प्रथमतः पुरुषशरीराणां पञ्चधा भेदः  
समुल्लिखितः । हंसः, भद्रः, मालव्यः, रुचकः, तथा च शशकः ।  
एतेषामुच्चता प्रस्थानुसारेण तुल्या स्यात् । अर्थात् दक्षिणबाहौ दक्षिण-  
पार्श्वे प्रसारिते अथ वामबाहौ वामपार्श्वे प्रसारिते सति दक्षिणहस्तस्य  
मध्याङ्गुलैरारभ्य वामहस्तस्य मध्याङ्गुलपर्यन्तं यत् मानं स्यात् तदेव  
सम्पूर्णेच्छ्वायस्य परिमाणं भवेत् । तदिदमुक्तम्—

“उच्छ्वायायामतुल्यास्ते सर्वे ज्ञेयाः प्रमाणतः” इति ।

एषां पञ्चविधानां परिमाणमङ्गुलमानेन प्रदत्तम् । यथा—हंसा अष्टोत्तर-  
शताङ्गुलपरिमिताः । भद्राः षडुत्तरपरिमेयाः । मालव्याः चतुरधिकशताङ्गुल-  
परिमेयाः । रुचकाः शताङ्गुलपरिमेयाः । शशकाश्च दशोनशताङ्गुल-  
परिमेयाः । स्वेन एव अङ्गुलमानेन इमे सर्वे परिमापयितव्याः । द्वादशा-  
ङ्गुलिभिरेकस्तालो भवति । प्रसङ्गोऽस्मिन् अङ्गुलिपरिमाणस्य सुस्पष्टोऽर्थो  
विश्लेषणीयः, येन तालमानस्यापि बोधो जायेत ।

सुप्राचीनकालात् मूर्तीनाम् उच्चतानिरूपणविषये अङ्गुलिः यद्वा ताल एव  
मानत्वेन प्रचलति । ऋग्वेदीयपुरुषसूक्ते<sup>१</sup> पुरुषः समग्रं विश्वं व्याप्य स्थितः,  
अपि तु दशाङ्गुलेनास्याधिक्यमासीद् विश्वापेक्षया इति प्रसिद्धम् । शतपथ-  
ब्राह्मणेऽपि ( १०।२।१।२ ) प्रजापतिर्यज्ञवेदिं पञ्चाङ्गुलमानेन परिमापितवान्  
इत्येतदुल्लिखितं वर्तते । शुल्वसूत्रेषु च वेदिनिर्माणप्रसङ्गे अङ्गुलिरेव मानत्वेन  
गृहीत इत्यादीनामुल्लेखः प्रसिद्धः । वस्तुतस्तु मानाङ्गुलमात्राङ्गुलदेह-  
लब्धाङ्गुलभेदात् अङ्गुलमानस्य त्रैविध्यमुपलभ्यते । तत्र तु मानाङ्गुलस्य  
स्वरूपं बृहत्संहितायाम् इत्थं निरूपितम्—

१. स मूर्तिं विश्वतो वृत्वा अत्यतिष्ठद् दशाङ्गुलम्

“जालान्तरगे भानौ यदणुतरं दर्शनं रजो याति ।  
तद् विद्यात् परमाणुं प्रथमं तद्धि प्रमाणानाम् ॥  
परमाणुरजोबालाग्रलक्षायूकं यवोऽङ्गुलं चेति ।  
अष्टगुणानि यथोत्तरमङ्गुलमेकं भवति संख्या ॥”

किन्तु प्राचीनभारतीयप्रतिमानानलक्षणग्रन्थेषु ईदृशस्याङ्गुलपरि-  
माणस्य न तथोपयोगिता वर्तते, यथा अपरेषाम् अङ्गुलमानानाम् । वस्तुतस्तु  
अष्टयवानां यत् स्थूलत्वं तत्तु अङ्गुलमानत्वेन यत् परिचितं तदपेक्षयात्यन्त-  
मेव महत् । मात्राङ्गुलमानं तु सापेक्षमेव । प्रतिमानिर्मातुः प्रतिमानिर्मापि-  
यितुर्वा हस्तद्वयेषु परस्परभिन्नदिशि प्रसारितेषु सत्सु दक्षिणहस्तस्य  
मध्यमाङ्गुलाग्रभागात् आरभ्य वामहस्तमध्यमाङ्गुलाग्रभागपर्यन्तं स्थानमेव  
अङ्गुलमाननिर्धारणस्य मूलमासीत् । मात्राङ्गुलस्य व्याख्यानान्तरमपि  
शुक्रनीतिसारे प्रतिपादितम् । तद्यथा—

“पल्लवानां चतुर्भागा मापनाङ्गुलिका स्मृता ।”

अत्र पल्लवपदेन नूनं हस्तमुष्टिः अथवा करतलस्थानं बोद्धव्यम्  
( कालिदासस्य रघुवंशम्—“लतेव सन्नद्धमनोज्ञपल्लवा-३।७ ) ।

अस्माकं मते भारतवर्षस्य प्राचीनयुगे अथवा मध्ययुगे प्रतिमानां  
मानलक्षणे देहलब्धाङ्गुलमानमेव सर्वापेक्षया प्रसिद्धम् । बृहत्संहितायां  
प्रतिमायाः दैर्घ्यप्रस्थस्य परिमाणवर्णनप्रसङ्गे उक्तं वर्तते—

“स्वैरङ्गुलप्रमाणैर्द्वादशविस्तीर्णमापनं च मुखम्” इति ।

भट्टोत्पलस्तस्य टीकायाम् अत्र स्थितं स्वपदम् इत्थं व्याख्याति—  
“यस्मात् काष्ठात् पाषाणादिकाद् वा प्रतिमा क्रियते तद् दैर्घ्यं पीठप्रमाण-  
विर्वाजितं द्वादशभागविर्वाजितं कृत्वा तत्रैको भागो नवधा कार्यः सा अङ्गुलसंज्ञा  
भवति । यस्मादष्टाधिकमङ्गुलशतं प्रतिमाप्रमाणं वक्ष्यति स्वैरङ्गुलप्रमाणैरिति

प्रतिमायाः स्वैरात्मीयैरङ्गुलप्रमाणैः मुखं वदनं द्वादशाङ्गुलानि विस्तीर्णं विपुल-  
मायतं च दीर्घं कार्यम्” । अर्थात् यस्य पीठस्योपरि प्रतिमायाः पाददेशात्  
मस्तकपर्यन्तं यत् मानं तस्य अष्टोत्तरशततमभागस्तु एकः अङ्गुलः भवेत् ।  
हयशीर्षपञ्चरात्रेऽपि अस्य स्पष्टतया उल्लेखो दृश्यते—

“अभिप्रेतप्रमाणं तु नवधा प्रविभाजयेत् ।  
नवमे भास्करैर्भक्तेर्भावः स्वाङ्गुलमुच्यते ॥”

तथा च नारदपुराणेऽप्युक्तम्—

“विम्बमानं तु नवधा प्रोच्छ्रायात् संविभाज्य वै ।  
भागं भागं ततो भूयो भवेद् द्वादशधा द्विज ॥  
तदङ्गुलं स्याद् विम्बस्येति ॥”

सर्वत्रैव प्रतिमायाः अष्टोत्तरशततमभागं प्रति सर्वेषां दृष्टिराकृष्यते ।  
वैखानसागमेऽपि ( द्वाविंशतितमेऽध्याये ) देहलब्धाङ्गुलस्य सुस्पष्टं लक्षण-  
मित्थं वर्तते—“वेत्रोत्सेधं तत्तालवशेन विभाज्यैकांशदेहलब्धाङ्गुलं  
तदष्टांशं यवमिति ।” वैखानसागमे प्रतिमामानलक्षणस्य अयं क्रमः प्रदत्तः ।  
एकाङ्गुलेन एका मूर्तिः ( इन्दुः, विश्वम्भरः, मोक्षः, उक्तः ), द्व्यङ्गुलेन  
एका कला ( गोलकः, अश्विनी, युग्मः, ब्राह्मणः, विहगः, अक्षि, पक्षः ),  
त्र्यङ्गुलेन एकः अग्निः ( रुद्राक्षि, गुणः, अर्णः, कालः, शूलः, रामः, वर्गः,  
मध्यः), चतुरङ्गुलेन एकः भेदः ( प्रतिष्ठा, जातिः, करः, अब्जाननं, युगः,  
तूर्यं, तुरीयम् ), पञ्चाङ्गुलेन एको विषयः ( इन्द्रियः, भूतः, इषुः, सुप्रतिष्ठः,  
पृथिवी ), षडङ्गुलेन एकं कर्म ( अङ्गं, रसः, समयः, गायत्री, कृत्तिका,  
कुमाराननं, कौशिकः, ऋतुः ), सप्ताङ्गुलेन एकः पातालः ( मुनिः, धातुः,  
लोकः; उष्णिक, रोहिणी, द्वीपः, अङ्गम्, अम्भोनिधिः ), अष्टाङ्गुलेन एकः  
लोकपालः ( नागः, उरगः, वभ्रुः, अनुष्टुप्, गणः ), नवाङ्गुलेन एका  
वृहती ( ग्रहः, रन्ध्रं, नन्दः, सूत्रम् ), दशाङ्गुलेन एका दिक् ( प्रादुर्भावः,

नाडी, पङ्क्तिः), एकादशाङ्गुलेन एकः रुद्रः (त्रिष्टुप्), द्वादशाङ्गुलेन एकः तालः ( वितस्तिः, मुखं, यमः, अकः ) इत्यादीनि रूपाणि प्रवर्तन्ते । प्रतिमानिर्मातुः निर्मापयितुर्वा दक्षिणहस्तस्य मध्यमाङ्गुलस्य मध्यमपर्वणामपि अङ्गुलमानं कदाचित् सूच्यते, तत्तु मात्राङ्गुलान्तःपातीति मन्यामहे ।

तालप्रसङ्गे तु इदमधिकमुच्यते यत् वैखानसागमे तालसम्बन्धिमानं यदुक्तं ( द्वादशाङ्गुलिभिरेकस्तालो भवति ) तत्तु प्रतिमानलक्षणग्रन्थैरपि समर्थ्यते । तत्रोक्तं “द्वादशाङ्गुलितालं च वितस्तिर्मुखमेव च” । मत्स्यपुराणेऽपि तत्सजातीया उक्तिर्वर्तते—

“स्वक्रोयाङ्गुलिमानेन मुखं स्याद् द्वादशाङ्गुलम् ।”

किन्तु अत्र एकं विषयं प्रति अनुसन्धानसञ्चालकानां दृष्टिराकृष्यते । प्रतिमानलक्षणसम्बन्धेषु प्राचीनग्रन्थेषु वराहमिहिरकृतायां बृहत्संहितायां भट्टोत्पलकृतेषु अस्य टीकाग्रन्थेषु च तथा सम्यक्सम्बुद्धभाषितप्रतिमालक्षणे च प्राचीनमानत्वेन ताल इत्यस्य उल्लेखो न दृश्यते । अथ सर्वेष्वेव ग्रन्थेषु अङ्गुलमानस्य स्वीकृतिरस्ति । यद् भवतु नाम, प्रतिमायां मानलक्षणपक्षे यथा अङ्गुलादीनां ज्ञानमावश्यकं तथा तालमानज्ञानमपि अपेक्षते एव ।

विष्णुधर्मोत्तरपुराणेऽपि हंसादीनां पञ्चपुरुषाणां यत् मानं प्रदत्तं सर्वत्र एव तत्तु अङ्गुलानुसारेण अथवा तालानुसारेण । ग्रन्थमिममधिकृत्य हंसस्य निम्नोक्तं मानं प्रतीयते । गुल्फपर्यन्तं पादस्य उच्चता तालस्य चतुर्भागात्मिका अर्थात् अङ्गुलत्रयम् । द्वे जङ्घे तु तालद्वयविशिष्टे अर्थात् एकस्या जङ्घाया उच्यता द्वादशाङ्गुलिः । जानुनी च पादवदेव स्याताम् अर्थात् दैर्घ्येण अङ्गुलत्रयम् । ऊरुद्वयं जङ्घावत् । लिङ्गादारभ्य नाभिस्थानपर्यन्तमेकतालविशिष्टं स्यात् तथा च नाभिस्थलात् हृदयपर्यन्तमपि एकतालात्मकम्, एवं च हृदयात् कण्ठपर्यन्तमपि स्थानं दैर्घ्येण

एकतालात्मकं भवति । कण्ठश्च एकस्य तालस्य त्रिभागं स्थानं व्याप्य (चतुरङ्गुलं) वर्तते । वदनस्य दैर्घ्यं तु एकतालं भवति । ललाटस्योपरि मस्तकं तालषड्भागयुक्तं (अङ्गुलद्वयात्मकं) स्यात् । मस्तकादारभ्य पादपर्यन्तं यत् सम्पूर्णं स्थानं तस्य मध्यभागे लिङ्गं स्यात् । इयं नाम प्रति-  
मायां दीर्घता । करः एकतालात्मकः, बाहुः सप्तदशाङ्गुलः स्यात्, प्रबाहुश्चापि सप्तदशाङ्गुलः । इदमेव हंसस्य प्रस्थानुसारेण मानम् । अवशिष्टानां चतुर्णां भद्रमालव्यरुचकशशकादीनां एतदनुसारेण मानं कल्पनीयम् । सर्वे एव दैर्घ्यं विस्तारे परिधौ च समानमानाः स्युः ।

षट्त्रिंशोऽध्याये प्रतिमान्तर्गतानां मानं विचारितम् । मूर्ध्नोर्विस्तारः द्वादशाङ्गुलः, ललाटस्य दैर्घ्यमष्टाङ्गुलिः, उच्चता च चतुरङ्गुलिः, कपोलौ च दैर्घ्येण चतुरङ्गुलौ, उच्छ्रायेण द्व्यङ्गुलौ स्याताम् । गण्डदेशौ पञ्चाङ्गुलौ, हनुश्च चतुरङ्गुलः स्यात् । कर्णरन्ध्रस्य विस्तारः एकाङ्गुलः, कर्णस्य पाल्याख्याया लूटिकाया दैर्घ्यप्रस्थयोः कश्चित् निर्दिष्टो नियमो नास्ति । चतुरङ्गुलपरिमाणा नासिका, अग्रभागे अस्या उच्चता द्व्यङ्गुलिः, विस्तारश्च त्र्यङ्गुलिः, नासापुटस्तु एकाङ्गुलिः, अस्या विस्तारः द्व्यङ्गुलिः, ओष्ठादारभ्य नासिकापर्यन्तं स्थानमर्धाङ्गुलम् । एकाङ्गुलं ओष्ठमानम्, मुखं चतुरङ्गुलायामम्, अरिः एकाङ्गुलपरिमितस्तथा चिवुकं द्व्यङ्गुलं, दन्ताः चत्वारिंशत् । तेषामुच्छ्राय अर्धाङ्गुलः तन्मध्ये द्रंष्ट्रा अष्टौ । मूलदंष्ट्राया उच्चता एकाङ्गुलस्य द्वादशभागात्मिका । अक्षिणी च अङ्गुलपरिमितोच्चे तथा त्र्यङ्गुलिपरिमितः अनयोर्विस्तारः । नेत्रान्तर्गतं यत् कृष्णमण्डलं तत् नेत्रत्रिभागपर्यन्तं स्यात् । नेत्रमध्यस्थतारा नेत्रपञ्च-  
भागात्मिका । भ्रुवावपि अर्धाङ्गुलिविस्तृते । अनयोरायामः त्र्यङ्गुलः स्यात् । भ्रुवोर्मध्यवर्तिस्थानं द्व्यङ्गुलपरिमितं स्यात् । नेत्रान्तात् कर्णविवरपर्यन्तं स्थानं चतुरङ्गुलपरिमितं ग्रीवाया विस्तृतिदंशाङ्गुलं यावत् तथास्याः परिधिश्च एकात्रिंशत्यङ्गुलपरिमितः, स्तनयोर्मध्यवर्तिस्थानं षोडशा-  
ङ्गुलम्, स्तनमुखं तु षडङ्गुलपरिमितम्, स्कन्धसंलग्नभागस्य बाहुमूलस्य

परिधिः षोडशाङ्गुलः, अग्रे चास्य परिणाहो द्वादशाङ्गुलः । करतलः सप्ताङ्गुलपरिमितः दैर्घ्ये विस्तारे च पञ्चाङ्गुलः, मध्यमिका तु पञ्चाङ्गुलपरिमिता । प्रदेशिनी तथानामिका मध्यमिकायाः पूर्वदलहीना, कनिष्ठिकापि अनामिकाप्रदेशिन्यपेक्षया पूर्वदलहीना स्यात् । सर्वा अङ्गुलयः समत्रिभागेन विभजनीयाः । नखाश्च पर्वार्धाः स्युः, वृद्धाङ्गुष्ठं द्विपर्वपरिमितं त्र्यङ्गुलात्मकम्, जठरस्य परिधिः द्विचत्वारिंशाङ्गुलपरिमितः, नाभिः एकाङ्गुलः, कटिश्च द्वादशाङ्गुलपरिमिता, अस्याः परिधिः चतुश्चत्वारिंशदङ्गुलपरिमितः । अण्डकोषयोर्विस्तारः चतुरङ्गुलः, लिङ्गं तु दैर्घ्येण षडङ्गुलम् तथास्य परिधिः चतुरङ्गुलः स्यात् । लिङ्गात् ऊरुद्वयपर्यन्तस्थानं चतुरङ्गुलपरिमितम् । अष्टाङ्गुलविस्तृतं जानु । जङ्घायाः अग्रभागश्च द्वादशाङ्गुलपरिमितः । पादस्याग्रभागौ पञ्चाङ्गुलात्मकौ चतुर्दशाङ्गुलविस्तृतौ । पादतलस्तु द्वादशाङ्गुलदीर्घः षडङ्गुलविस्तृतः स्यात् । पादाङ्गुष्ठौ अङ्गुलदीर्घौ स्याताम् । प्रदेशिनी अङ्गुष्ठतुल्या स्यात् । अन्याश्च अस्याष्टांशभागेन हीनाः स्युः । वृद्धाङ्गुष्ठस्य नखा वृद्धाङ्गुष्ठापेक्षया भागचतुष्टयहीनाः, तथा च द्वितीयाङ्गुले नखाः द्वितीयाङ्गुल्यपेक्षया भागार्धेन हीनाः । शेषाङ्गुलीनां नखाः तत्तदङ्गुल्यपेक्षया अष्टमभागेन हीनाः स्युः । पाष्णीं त्र्यङ्गुलविस्तृते तथा चतुरङ्गुलोच्छ्रिते स्याताम् ।

एतत्तु हंसाख्यस्य पुरुषविशेषस्य मानम् । अन्येषां सर्वेषां निर्माणं तु अनेनैव क्रमेण स्यात् ।

हंसस्य मुखमतिमनोहरम्, मध्यभागश्च सुशोभनः, गतिश्च राजहंसस्येव मनोहारिणी स्यात् । सर्पराजस्य शेषस्येवास्य हस्तद्वयं सलीलं स्याच्च । तस्य नयने मधुवर्णं एवं गात्रच्छविश्चन्द्रवदुज्ज्वला भवेत् । भद्रः पद्मवत् । बाहू स्थूलौ वृत्ताकारौ च । मातङ्गस्येव तस्य गतिः स्यात् । कपोलश्च सुन्दररोमराजीभिः रुद्धः । मालव्यश्च मुदगश्यामः, क्षीणमध्यः, आजानुलम्बितबाहुः कठिनस्कन्धो भवेत् । तस्य नासिका च हस्तिनः नासिका

इव स्थूला मनोरमा । हनुद्वयं पीवरं स्यात् । रुचकस्तु शरदगौरः, कम्बुग्रीवः,  
बलवान्, सत्यसन्धः, प्रकृत्या च रसिको भवेत् । शशको रक्तश्यामः,  
कर्कुरकः, पूर्णगण्डश्च स्यात् । अस्य नयने मधुवर्णे च स्याताम् ।

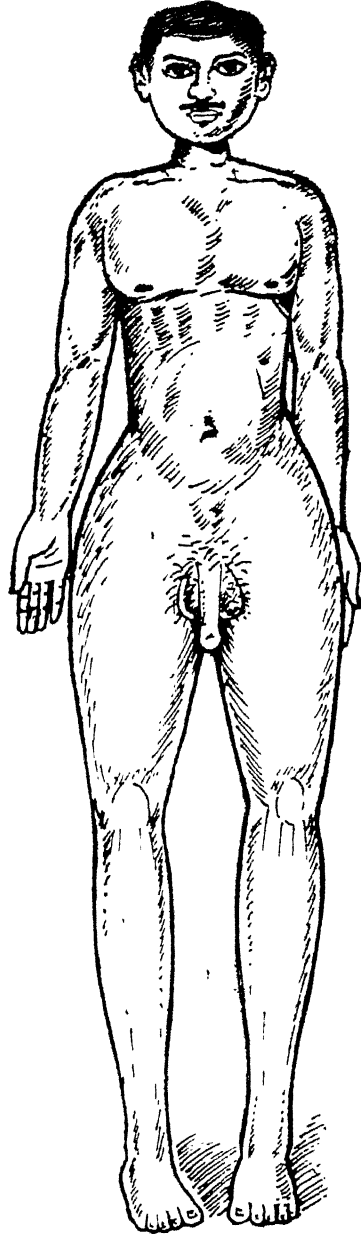
तत्परवर्तिनि सप्तत्रिंशत्तमेऽध्याये अङ्गप्रत्यङ्गमानानुसारेण पञ्च-  
पुरुषाणां पूरकत्वेन पञ्चस्रोप्रतिमानिर्माणेऽपि विधिरूपकल्पितः । इदं तु  
प्रतिभातं भवति यत् उपर्युक्तायाः पञ्चपुरुषप्रतिमायाः स्वस्वस्त्रीरूपमप्यासीत् ।  
किन्तु यथा हंसादिक्रमेण पञ्चपुरुषमूर्तेः नामानि, सर्वेषां तेषां विस्तृत-  
विवरणानि च प्रदत्तानि न तथा स्त्रीणाम् । आसां नामानि नोल्लिखितानि,  
मानं च यत् किञ्चित् प्रदत्तम् । ताः सर्वाः पुरुषस्य समीपस्थाः कर्तव्याः । पुरुष-  
मूर्तीनामपेक्षया अङ्गुलद्वयं कृशः, तथा कटिश्च अङ्गुलचतुष्टयाधिका भवेत् ।

इत ऊर्ध्वं महापुरुषलक्षणमधिकृत्य किञ्चिदालोचितम् । यद्यपि  
महापुरुष इत्येव पदमत्रोपलभ्यते, तथापि अस्य व्याख्यानानुसारे चक्रवर्ति-  
नृपाणां विवरणमेवोपन्यस्तम् । मत्स्यपुराणे चक्रवर्तिनां लक्षणप्रसङ्गे उक्तं—

“महाधनुर्धराश्चैव त्रेतायां चक्रवर्तिनः ।  
सर्वलक्षणपूर्णास्ते न्यग्रोधपरिमण्डलाः ॥  
न्यग्रोधौ तु स्मृतौ बाहू व्यासो न्याग्रोध उच्यते ॥  
व्यासेन तूच्छ्रायो यस्य अत ऊर्ध्वं तु देहिनः ॥  
समोच्छ्रायः परोणाहो न्यग्रोधपरिमण्डलः” ॥

विष्णुधर्मोत्तरानुसारेण एषां चक्रवर्तिनृपाणां कराश्च जालबद्धाः  
कार्याः, भ्रुवोर्मध्ये क्षेमङ्करी ऊर्णा स्यात् । हस्तेषु तिस्रः मनोहराः शशक-  
शोणितलोहिता ईषद्वक्रा रेखाः स्युः । इन्द्रमणिमेचकच्छविः केशः सूक्ष्मः,  
लोचनलोभनीयः, स्नेहमिव स्रवन् स्यात् । अत्र तु केशाः षड्विधत्वेन  
परिचीयन्ते :—( क ) कुन्तलाः ( गुच्छः ), ( ख ) दक्षिणावर्ताः ( वामतो





हंसपुरुषः



दक्षिणदिशि प्रवर्तिताः ), (ग) तरङ्गाः ( तरङ्गमाला इव उच्चनीचाः ), (ग) सिंहकेशराः ( सिंहस्य केशर इव आकुञ्चिताः ), (ङ) वर्धराः ( दण्ड इव कठिनाः, (च) जूटसराः (जटाबद्धाः) । यथा केशानामपि षड्विधत्वं तथा नेत्रेष्वपि विभिन्नता दृश्यते । आकारभेदेन अस्य पञ्चभेदाः परिकीर्तिताः । एषां परिमाणं लक्षणं च विश्लिष्य आलोचितम् । मान-निर्णयप्रसङ्गे यवमानमिति बहुधा उल्लिखितम् । तद् यवमानं तु स्वकीयाङ्गुलिमानत्वेनानुमेयं भवेत् । इमे पञ्चभेदाः स्वस्ववैशिष्ट्यमण्डिताः स्वभावप्रकाशकाश्च । (क) चापाकाराः (धनुराकृतिः) । योगमार्गे यथा अधःस्थितां भूमिं प्रति दृष्टिर्निबद्धा तथैव चापाकारस्य नयनस्य वैशिष्ट्यम् । चापाकारं नेत्रं यवत्रयं भवति । (ख) मत्स्योदराः ( मत्स्यस्य उदरवत् आयताः ) । कामिजनानां तथा स्त्रीणां कृते तु मत्स्योदराकृतिनयनं विधेयम् । यवचतुष्टयमेवास्य मानम् । (ग) उत्पलपत्राभाः ( नीलोत्पलस्य पत्रमिव उज्ज्वलाः ) । विषयेषु अनासक्तानाम् उत्पलपत्रनिभं नयनं कार्यम् । षड्यवमेवास्य मानम् । (घ) पद्मपत्रनिभाः (श्वेतपद्मपुष्पमिव मनोरमाः ) । भयभीतानां रोह्यमानानां नेत्राणि पद्मपत्राकृतीनि स्युः । मानं तु नवयवम् । (ङ) शशाकाराः ( शशक इव लोभनीयाः ) । वेदनाविह्वलानां शशाकाकारं नेत्रं विधीयते । मानं दशयवकम् ।

अनेन प्रकारेण सर्वे ऋषयः पितरः देवाश्च कर्तव्याः । इमे सर्वे द्युतिमन्तः यथोचितभास्वरा भवेयुः । प्रमाणानुरूपमनिन्दितं ब्रह्मरेखस्थानैराकीर्णं सरलाकृतिं सुकुमारं च स्यात् । किन्तु नेदमन्तिमवाक्यम् । सर्वेषामङ्गानां प्रत्यङ्गानां च यथायथं मानं विवेचितमिति सत्यम् । किन्तु तथापि निर्माणकर्तुः पटुत्वं च सर्वोपरि विराजते । स्वकीयां प्रतिभामनुसृत्य स्वबुद्धयनुसारेणैव इमानि सर्वाणि विरचनीयानि । मूर्तीनां, प्रतिमानां, चित्राणां च गुणाधायकत्वे निर्मातुः शाश्वतिकी प्रतिभा एव कारणं भवति, न केवलं प्रतिमामानलक्षणशास्त्रविद्या ।

अष्टात्रिंशोऽध्याये देवप्रतिमानां नेत्राणि तथा मुखानि कोदृशानि कियत्परिमाणानि स्युस्तद्विषयेऽपि यथेच्छमालोचितम् । इदं तु अवधेयं यदत्र कुत्रापि 'देवा निमेषहीना भवन्ति'<sup>१</sup> इत्यस्य आलोचनं न कृतम् । देवतानामुत्पलपत्राभं नयनं, कृष्णतारकमध्यं, रक्तान्तं च स्यात् । एतानि दीर्घपक्षमसमाच्छन्नानि, सुचारुणि तथा सुदृश्यानि भवेयुः । ईदृशानि नेत्राणि प्रजानां हितकारीणि भवन्ति । किन्तु यानि नेत्राणि पद्मपत्रान्तानि तानि तु श्रीमुखप्रदायीनि भवन्ति । एतानि मनोज्ञानि सुदृश्यानि विशालानि कृष्णताराणि, शुभलक्षणसमायुक्तानि, अन्तः दुग्धवत् श्वेतानि स्युः । नेत्रलोमानि अग्रे असरलानि भवेयुः ।

मुखं प्रसन्नं चतुरस्रं तथा सुसम्पूर्णं स्यात् । अत्र च विभिन्नानि शुभलक्षणानि स्युः । दीर्घमण्डलाकाराः चक्राकाराः त्रिकोणादयः देवप्रतिमाः प्रजानां मङ्गलमिच्छद्भिः सयत्नं परिहर्तव्याः । आसामक्षिषु पक्षमसु च यथोपयुक्तं लोम विरचनीयम् । अन्ये अंशास्तु लोमवर्जिताः भवेयुः । तथा सौन्दर्यमासु प्रतिमासु आधेयं यथा इमाः सर्वाः षोडशवर्षीयाः लावण्यमध्यश्च प्रतीताः स्युः । पञ्चपुरुषाणां मध्ये हंसस्य यन्मानं विशिष्य प्रागेव निगदितम् तदनुसारेणैव आसां देवप्रतिमानां मानं परिज्ञेयम् । वदनानि प्रसन्नानि दृष्टयश्च सुस्मिताः स्युः । इमाश्च मुकुटकण्डलहार-केयूराङ्गदादिभिः विविधैरलङ्कारैः भूषितव्याः, कण्ठे मङ्गलमाल्यं, गले पवित्रं यज्ञोपवीतं, श्रोणिदेशे च विलम्बिता मेखला, पदप्रान्ते नूपुरादीन्या-भूषणानि । आजानुलम्बितं कटिवासः, मनोहरं दुकूलम् । आसां प्रतिमानां दक्षिणं जानु प्रदर्शनीयम् । मस्तकस्य ऊर्ध्वभागे तत्प्रमाणानुसारेण देवानु-कारिणी मण्डलाभा प्रभा विरचनीया । आसां प्रतिमानां कीदृशी दृष्टिः स्यात् तद्विषयेऽपि यथोचितमालोचितम् । आसां निर्माणेऽपि

१. कालिदासस्य विक्रमोर्वशीये तृतीयेऽङ्के—“केवलं अग्निमिर्सेहि णअणेहि मीणा विहन्वीअन्दि” ।

यथोचितः यत्नः आंधेयः । ऊर्ध्वगामिनी अधोगामिनी तिर्यग्गामिनी दृष्टिः परिहर्तव्या । तथा या च हीना, अधिका, दीना, क्रुद्धा, रूक्षा वा भवेत् सापि परिहरणीयाः । ईदृग्दृष्टीनां परिहारे कारणमपि पर्यालोचितम् । ऊर्ध्वदृष्टिः मरणज्ञापिका, अधोदृष्ट्या शोको लक्ष्यते, तिर्यग्दृष्टिः धननाशकारिणी, हीनदृष्ट्या मरणं द्योत्यते, अधिका दृष्टिः शोकजनयित्री, दीनदृष्ट्या दैन्यं सूच्यते । रूक्षा दृष्टिः सम्पत्क्षयकरी तथा क्रुद्धा दृष्टिर्भयविवर्धिनी स्यात् ।

प्रतिमानामुदरनिर्माणविधावपि केचन नियमा अनुसर्तव्या । अनुदरी अधिकोदरी, प्रतिमा विवर्जनीया । इमाः यथावत् प्रमाणानुसारेणैव स्युः । वर्णं तु कान्तं स्यात्, सर्वथा रूक्षता वर्जनीया । अत्र क्षतव्रणादीनि स्थानं न लभेरन् । यया आनतं प्रतीयेत एतादृशी अधिकविवृतिः उदरवक्त्रस्य न स्यात् । अस्य अधिकस्थूलता यथा सयत्नं परिहर्तव्या तथा अधिकसूक्ष्मतापि, अल्पोदरी प्रतिमा भयाय कल्पते, अधिकोदरी च मरणसूचिका । क्षतयुक्तं यदुदरं स्यात् तत्तु मृत्युजनकम् । हीनेन विनाशो द्योत्यते, उदराधिक्यं शोकस्य कारणं भवेत्, तथा रूक्षवर्णविशिष्टेनोदरेण भयं सूच्यते । यस्य उदरस्य मुखं विवृतं स्यात् तत्तु कुलनाशकरं भवेत् । प्रसङ्गोऽस्मिन् बृहत्संहिताकारमतमपि उदाहर्तव्यम्—“वामावन्ता पतीनां दक्षिणावन्ता हिनस्त्यायुः” ।

मण्डलाभा च स्थानं विमाय मानानुसारं स्वस्थाने एव परिकल्प्य निवेशनीया । प्राच्यदेशीया आभा च धननाशाय प्रवर्तते, दक्षिणाभा मरणसूचिका, पश्चिमाभिमुखिनी सुतनाशकारिणी, उत्तरदेशीया च भयविवृद्धिमूलिका स्यात् । प्रमाणहीना मण्डलाभा नाशाय प्रवर्तते । अधिकाभया देशनाशः सूच्यते, अश्लक्षणा मरणनिमित्तका, क्रुद्धा रूपनाशिनी भवेत् ।

न कदापि लक्षणविर्वाजता मानप्रमाणहीना प्रतिमा विरचनीया । ब्राह्मणश्रेष्ठैर्मन्त्रादिभिराहूता अपि देवास्तादृशीं लक्षणप्रमाणवजितां प्रतिमां

नाश्रयेयुः । ईदृक्प्रतिमासु नित्यं पिशाचा दैत्या दानवाश्च स्थानं लभन्ते । अतः सर्वप्रयत्नेन परिमाणहीना प्रतिमा वर्जनीया । मानलक्षणयुक्ता च सर्वा प्रशस्ता शुभंकरी । इयं च आयुर्विर्वर्धिनी, यशोऽभ्युदयविधायिनी, धनधान्यादिसमृद्धच्युन्नतिकारिणी भवति । मानलक्षणपेता प्रतिमा धनधान्यादिकं नाशयति । देवप्रतिमाः सदैव शोभामण्डिताः कर्तव्याः । मूर्तीनां प्रतिमानां चित्रगतानामालेख्यादीनां गतिः शोभना स्यात् । सिंहस्येव वीर्यवती, वृषस्य इव मन्थरा, मातङ्गस्येव विवृत्तपाश्वा, राजहंसस्येव लीलासयी मनोहारिणी च गतिर्विधेया । मूर्त्यादीनि तथा चित्राणि नियमानुसारेण प्रकल्पितानि सन्ति निर्मातुः देशस्य राज्ञश्च सौभाग्यं सूचयन्ति । अतः सर्वप्रयत्नेन इमाः सुलक्षणाः कर्तव्याः । सुलक्षणमेव सर्वसौन्दर्यस्याधारभूतम्, आयुरारोग्यैश्वर्यदायकं परमं शुभम् ।

परवर्तिनि अध्याये चित्रस्य स्थानमवलम्ब्य आलोचनं प्रवर्तते । बहुमूल्यवति एवास्मिन्नंशे प्रकृतपाठनिर्णयो न त्वनायाससाध्यः । विभिन्नासु मातृकासु निमग्नः कदाचित् मुद्रितश्चायं भागो बहुविचित्रं पाठमुपस्थापयति; अतः बहुप्रयासमास्थाय एव पाठो निर्णयः । अत्र तु चित्रस्य नवस्थानमालोच्यते । अर्वाचीनकालेषु बहुषु वास्तुशास्त्रग्रन्थेषु चित्रकलासम्बन्धिषु पुस्तकेषु च इदं नवस्थानमवलम्ब्य बहु आलोचितम् । एषां ग्रन्थानां मध्ये समराङ्गणसूत्रधारः ( ईसवीये एकादशशतके ), सोमेश्वरस्य अभिलाषार्थचिन्तामणिः ( ईसवीये द्वादशशतके ), श्रीकुमारस्य शिल्परत्नम् ( ईसवीये षोडशशतके ) उल्लेखनीयां पदवीं भजन्ते । एतन्मध्ये समराङ्गणसूत्रधारस्य अयम् अंशः भृशं प्रमादपूर्णः । यद्यप्यस्य एकोनाशीतितमेऽध्याये नवस्थानवर्णनप्रसङ्गे नववृत्तेरप्युल्लेखो दृश्यते तथा च साकल्येन ऊर्त्तिशत्स्थानान्यपि उपकल्पितानि, तथापि दुष्टपाठबाहुल्यात् अंशस्यास्य यदभिप्रेतं स्पष्टं वक्तव्यं न तदस्माभिरनायासेन ज्ञातुं शक्यते । सोमेश्वरस्य अभिलाषार्थचिन्तामणौ तृतीयेऽध्याये तथा श्रीकुमारस्य शिल्परत्ने चतुःषष्ठितमेऽध्याये चित्रविषयको निबन्धः उपस्थापितः । किन्तु विषयेऽस्मिन्

ग्रन्थद्वयस्य ऐकमत्यं दृश्यते । उभयत्रपाठोऽपि प्रायशः न भिद्यते । एतादृशस्य पाठैक्यस्य कारणमप्यस्ति । इमौ द्वौ ग्रन्थौ नवस्थान-विषये ब्रह्मसूत्रस्य तथा पक्षसूत्रस्य यः पाठः आसीत् तमवलम्ब्य एव प्रवर्तितौ वर्तते । विष्णुधर्मोत्तरपुराणे नवस्थानप्रस्थानात्मकोऽर्थो वर्तते । तत्र यद्यपि ब्रह्मसूत्रस्य पक्षसूत्रस्य वा नामोल्लेखो नास्ति तथापि विष्णु-धर्मोत्तरपुराणात् प्राक् कश्चित् पाठमवलम्ब्य एव अस्य पाठः प्रचलितो नास्त्यत्र सन्देहलेशोऽपि । किन्तु विष्णुधर्मोत्तरात् शिल्परत्नाभिलषितार्थ-चिन्तामणीनाम् अस्मिन् विषये यन्मतवैषम्यं पाठपार्थक्यं च वर्तते तत् सम्यगालोचनीयम् ।

भोजस्य समराङ्गणसूत्रधारे एकोनाशीतितमाध्यायं सम्यग् विचार्य स्थिरीकृत्य यानि नवस्थानानि लभ्यन्ते तानि त्वित्थम्—ऋज्वागतम्, अर्ध-ऋज्वागतं, साचीकृतं, क्षध्यर्धाक्षम्—इमानि सर्वाणि ऊर्ध्वागतानि । एतान्येव यदा परावृत्तानि भवन्ति तदा नवीनस्थानचतुष्टयानां प्रादुर्भावो जायते । तानि यथा—ऋज्वागतपरावृत्तम्, अर्धऋज्वागतपरावृत्तं, साचीकृतपरावृत्तं, अर्धर्धाक्षपरावृत्तम् ; नवमस्थानं तु पाश्वर्गतम् । इदं च सदैव भित्तिकविग्रहं स्यात् । शिल्परत्नाभिलषितार्थचिन्तामणिषु मुख्यतया पञ्चस्थानस्योपलब्धिर्भवति । यथा—ऋजुः, अर्धर्जुः, साची, अर्धाक्षी ( द्व्यर्धाक्षी ), पाश्वर्गतश्च । इमानि पञ्च मुख्यस्थानानि । एषां मध्ये प्रथम-चतुष्टयं परावृत्तं कृत्वा ऋजुपरावृत्तम्, अर्धर्जुपरावृत्तं, साचीपरावृत्तं, अर्धाक्षीपरावृत्तम् ( द्व्यर्धाक्षीपरावृत्तम् ) इति साकल्येन नवस्थानानि समुपलभ्यन्ते । मार्कण्डेयवचनानुसारेण रूपाणां शुभाकारविकाराणि नानावर्णधराणि स्थानानि नवसंख्येयानि । तानि यथा ऋज्वागतम्, अनृजु, साचीकृतशरीरम्, अर्धविलोचनं, पाश्वर्गतं, परावृत्तं, पृष्ठागतं, परिवृत्तं, समानतं च ।

अत्र सम्यग्विश्लेषणेनेदं प्रतिभाति यद् विष्णुधर्मोत्तरस्य अनृजुः शिल्परत्नादीनामर्धर्जुः एव । साचीकृतशरीरं हि साची, अर्धविलोचनम्,

अध्यर्धाक्षमिति समानार्थप्रतिपादकमेव । पाश्वर्गतमुभयसाधारणम् । क्षयवृद्धचनुसारतः त्रयोदशस्थानानि समुपलभ्यन्ते—तानि यथा—दृष्ट्यागतम्, अनृजुगतं, मध्याध्याधर्मं, अर्धाधर्मं, साचीकृतमुखं, नतं, गण्डपरावृत्तं, पृष्ठागतं, पाश्वर्गतम्, उल्लेपं, चलितं, उत्तानं, वलितम् ।

इमानि स्थानानि संस्थानानि च सम्यग् व्याख्यानमर्हन्ति ।

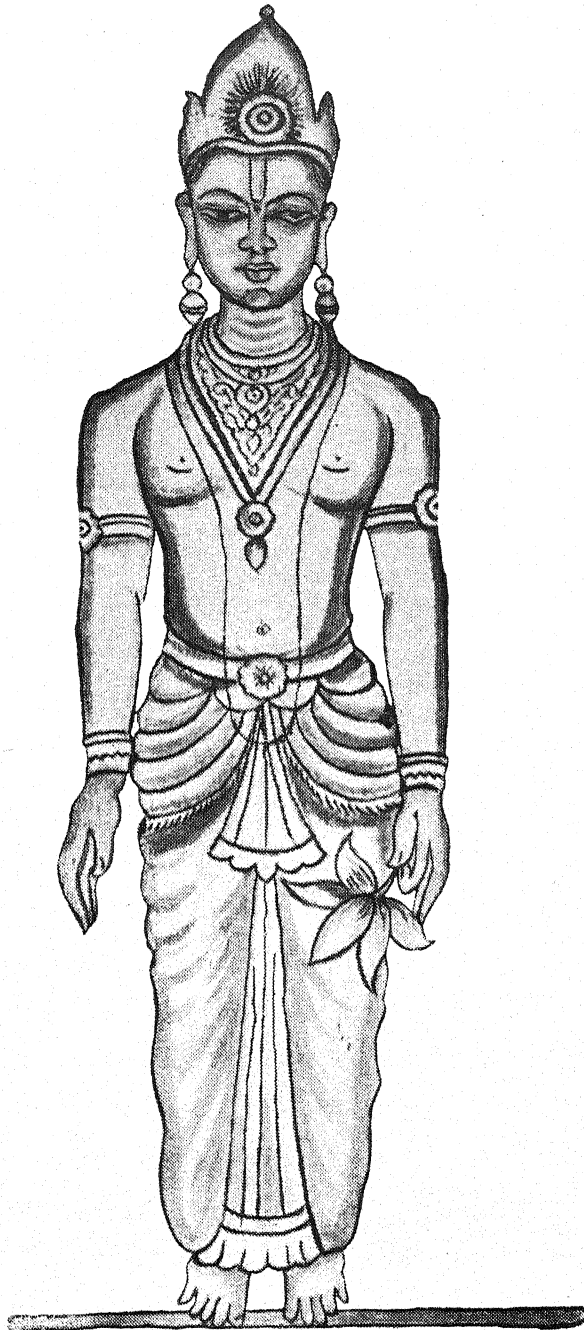
ऋज्वागतस्थानं तु अभिमुखं तथा सुसम्पूर्णं भवति । तत्र अङ्गप्रत्यङ्गानि स्पष्टतया प्रतीयन्ते । अस्य अङ्गानि मनोरमाणि, वर्तिका कोमला कुन्दावदाता च भवेत् । स्थानमिदं मधुरं, पवित्रं, तथा सुस्पष्टरेखाभिरलङ्कृतं स्यात् । अस्य गात्राणि तु न कदापि क्षीणत्वमाप्नुयुः ।

अनृजुस्थाने मुखस्य वक्षसः उदरस्य च सम्मुखतः पूर्णता स्यात् । किन्तु कटिदेशे स्कन्धे ऊरुप्रदेशे चेदं क्षीणम् । नासापुटादधरोष्ठं चतुर्थांशम् । शरीरतो भागत्रयं क्षयमापन्नम् । प्रकृतस्थानलम्भोपपादनात् अस्य अधिकं सौन्दर्यं सूच्यते । अत्र बह्व्ययः नृत्तमुद्राः प्रदर्शयन्ते ।

साचीकृतशरीरे भूमिलम्भस्तु तिर्यक् । इदं तु सुकुमारं, सर्वाङ्गमनोहरं, लोचनलोभनीयम् । अत्र वर्तिकाकार्यं तु अनिच्छं स्यात् । इदमंशस्य चतुर्भागेन क्षीणं भवेत् । भ्रुवौ च अर्धांशेन न्यूनौ । ललाटस्य नासाम्भागस्यापि अर्धांशो लुप्यते । अवशिष्टः अर्धांशः अङ्गुलचतुष्टयेन क्षीणः । नयनमपि अङ्गुलद्वयेन क्षीणत्वमुपगतम् । अल्लेखम् अङ्गुलद्वयेन लुप्तम्—कोमलरेखाभिरङ्कितं स्यात् । नयनस्य कृष्णांशा न छायागता नैव ऋज्वतो न चापि कोपनात्मिकाः स्युः ।

अर्धविलोचनस्थानस्य महद् वैचित्र्यं दृश्यते । अत्र मुखे एकमेव नेत्रमुपलभ्यते, अक्षरं तु लुप्तम् । भ्रुवोरपि तथैवावस्था । अर्थात् एका एव भ्रुस्तथा दृश्यमाना । ललाटवक्रता एकमात्रात्मिका । गण्डस्थलं मन्नेन अर्धाङ्गुलम्, अपरः अर्धांशश्च लुप्तः स्यात् । ये तावद् दृष्टानां साराः ते एकैकं यथायथं प्रदर्शनीयं नान्ये । कण्ठरेखा अर्धाङ्गुलावच्छिन्ना, हृजोः





ऋञ्च गत स्थानम्



विस्तारः एकयवात्मकः (अङ्गुलाष्टमभागात्मकः) स्यात् । सम्मुखस्थं वक्षः अधशिनेव प्रदर्शनीयम् । अस्य अपरार्धांशो लुप्तो भवेत् । अनेन प्रकारेण नाभिमुखात् केवलम् अर्धाङ्गुलं स्थानमेवावशिष्यते । कटिदेशस्यापि अर्धभाग एव प्रदर्शितः स्यात् । यत् किञ्चिदपरं प्रदर्शनीयं भवेत् तत्तु अर्धभागेनैव कार्यम् । इदमर्धविलोचनस्थानमाकारेणैव परिज्ञेयम् । इदं च छायागतमित्यपरनाम्नापि परिचीयते ।

पाश्चात्गतं स्थानं त्वित्थम्—अत्र केवलं वामपार्श्वमथवा दक्षिण-पार्श्वमेव प्रदर्श्यते न तूभयम् । अङ्गस्यापरे भागा लुप्ता अथवा क्षय-मापन्नाः । अङ्गस्य गतिरपि ईदृशी एव । अधरोष्ठवत् एकं नासारन्ध्रं, एकं ललाटं, (ललाटार्धं) एकं नेत्रं, एका च भ्रूः, एकं श्रोत्रं, चिबुकार्धमेव प्रदर्श्यते । तत् कपोलस्थलं यत् शिरस्स्थबालैः आकीर्णं प्रदर्शनीयम् । इदं निर्दिष्ट-मानलक्षणान्वितं, माधुर्यलावण्यादिगुणोपेतं भित्तिकसहितं भवेत् ।

परावृत्ताख्यस्थाने परागतं मुखम् एकया कलया हीनं स्यात् । कण्ठदेशे, स्कन्धे, चिबुके, ललाटे च एककलायाः न्यूनता । बाहुस्थलं, वक्षः, कटिस्थानं, गोपनाङ्गं कलाद्वयहीनं जायते । किन्त्वपराणि अङ्गानि न भृशं कृशी-कृतानि स्युः । भागानुसारेणास्य मानं भवेत् ।

पृष्ठागतस्थाने सर्वं शरीरम् अतीव सौन्दर्येण पृष्ठत एव प्रदर्शनीयं भवति । भ्रूलेखा ईषद्वक्रभागमुपगता स्यात् । प्रत्यङ्गसन्धिस्थानं वक्रम्, अपाङ्गम् ईषत् प्रदर्शयितव्यम् । अपाङ्गदत्तदृष्टिः कपोलस्थलमतिमनोहरं प्रतीयेत । इदं शान्तं, सुस्थिरं, लोचनलोभनीयं भवेत् । सौन्दर्यं माधुर्यं चात्र वर्तते । इदं पृष्ठागतं स्थानं पुस्तकेषु चित्रेष्वपि प्रायशः समुपलभ्यते ।

परिवृत्तस्थाने उत्तमाङ्गमवश्यमेवैकेन भागेन अर्थात् अङ्गुलचतुष्टयेन न्यूनं स्यात् । परिवृत्तिकारणात् ऊर्ध्वभागः क्षामेण अङ्गेन सह समभावेन

अवस्थितो भवेत् । अर्धाङ्गं पुरत एव सन्निहितमस्ति । छायागतरीतिमनुसृत्य द्वौ अर्धांशौ यथाक्रमेण ऊर्ध्वे निम्नभागे च प्रदर्शनीयौ । अंशद्वयस्य परस्परं सादृश्यं ग्राम्यम्, निष्प्रयोजनीयं च । दृष्टेर्विनोदनार्थं मध्यांशः यथोचितं क्षयमुपगच्छेत् ।

यत् नवमं स्थानं समागतं नाम तत्र सम्पूर्णनयनदृष्टिः जघनदेशे प्रतिष्ठापिता स्यात्, पादगुल्फं दृश्यमानं, कटिभागस्य ऊर्ध्वांशः क्षयमागतः, अपरांशश्च दृश्यते । पादाङ्गुलितलं लुप्तं किन्तु पादतलद्वयं सम्पूर्णं दृश्यमानं भवेत् । चतुर्दिक्षु सुसम्पूर्णमिदं भवेत् । भयानकरसोऽत्र अनेन न ध्वन्यते । बाहुश्च प्रकाशितः स्यात् । मुखम् अवलुप्तं भवेत्, कन्धरस्यापि लोपः, तथा च एका जङ्घा अपि अवलुप्ता स्यात् ।

एषां नवस्थानानां शिल्पिनः प्रज्ञाबाहुल्यात् बहवो विकारा अपि भवितुमर्हन्ति । इमानि सर्वाणि स्वकीयैः लक्षणैः अवच्छिन्नानि भवेयुः इति नास्ति सन्देहः । एषां पश्चात् पृष्ठभूमिः समानभागेन विरचनीया, यथाविधि च कर्तव्या । पृष्ठभूमिभागे प्रथमतः यथायथं मानं परिकल्पनीयम् । तदनन्तरं च लक्षणपरिमाणानुसारेण इमानि नवस्थानानि प्रयत्नतः लेख्यानि स्युः । सर्वेऽपि भावा एभिरेव नवस्थानैः प्राकाश्यमर्हन्ति । स्थावरजङ्गमात्मके सम्पूर्णे भूमण्डले नवस्थानेभ्यः अधिकं नूतनं किञ्चिन्नैवोपलभ्यते । अर्थात् इमानि नवस्थानानि स्थावरभूतलस्य जङ्गमजीवलोकस्य च सर्वान् भावान् भावविकारांश्च प्रकाशयितुं शक्नुवन्ति ।

अतः परं चित्रसूत्रस्यान्तिमपर्याये क्षयवृद्धिमधिकृत्य आलोचितम् । चित्रकृद्भिः अवश्यमेव समासेन अथवा संक्षेपेण अस्योपयोगित्वं ज्ञातव्यम् । अङ्गप्रत्यङ्गानां संस्थानादेव क्षयवृद्धी प्रादुर्भवतः । स्थानानां वैषम्यात् आसामपि त्रयोदश भेदा उपलभ्यन्ते । इमानि त्रयोदशस्थानानि उताहो त्रयोदशसंस्थानानि एवक्रमेण परिचीयन्ते—दृष्टन्नागतम्, अनृजुगतं,

मध्यार्धाधर्मम्, अर्धाधर्मं, साचीकृतमुखं, नतं, गण्डपरावृत्तं, पृष्ठागतम्, उल्लेपं, चलितम्, उत्तानं, वलितम्—इमानि सर्वाणि संस्थानानुसारतः परिकल्पनीयानि । मण्डलानि वैशाखप्रत्यालीढसञ्चालनैः प्रदर्शनीयानि । पादावपि समाः अर्धसमाः वा स्युः । चलानि सुस्थितानि भवेयुः ।

प्रसङ्गेऽस्मिन् आलीढप्रत्यालीढादीनां यथार्थावबोधाय किञ्चिदालोचनमुचितम् । आलीढपदं तु आलीढासननाम्नां अथ च प्रत्यालीढपदं प्रत्यालीढासननाम्नापि परिचीयेते । यदा दक्षिणं जानु अग्रे न्यस्य वामजानु पश्चात् नीयते तदेवासनम् आलीढासनमिति । अस्य विपरीतं तु प्रत्यालीढम् । अर्थात् अत्र वामजानुनः अग्रे स्थापनं तथा च दक्षिणजानु पश्चात् नीयते । आलीढप्रत्यालीढभङ्गीनां निदर्शनं बुद्धगयायां प्राचीन-प्रस्तरालेख्ये एवोपलभ्येत । तत्र बाणनिक्षेपरतयोः ऊषाप्रत्यूषयोः सूर्यसमन्वितयोः ये मूर्ती ते तु आलीढप्रत्यालीढान्विते एव । पूर्णिया-प्रान्ते प्राप्तासु कतिपयमुद्रासु आलीढभङ्गिः समुपलभ्यते । मोयस् (Maues) इत्यस्य ताम्रमुद्रासु शिवरक्षितस्य धातुमुद्रासु च समुपलब्धायाः शिवमूर्तेः आलीढभङ्गिः द्रष्टव्या । तन्त्रसारग्रन्थे तारासम्बन्धिनी इयमुक्तिः स्मर्यते—‘प्रत्यालीढपदां घोराम् ।’

समार्धसमपादात् द्विविधं स्थानं निष्पाद्यते । पदभूयिष्ठं यत् समपादं तत्तु ऋज्वागतेष्वेव दृश्यते । तदितरमर्धसमपादं मण्डलेषु समुपलभ्यते । तथा चोक्तं—

“तद् गत्वा पदभूयिष्ठं स्थानं समपदं स्मृतम् ।  
मण्डलं च द्वितीयं स्यात्..... ॥”

धन्विनां वैशाखम्, आलीढं, प्रत्यालीढं ज्ञेयम् । कलिकातायां भारतीय-पुरातत्त्वसंग्रहालये अंशावशिष्टे कस्मिंश्चित् गान्धारशिल्पनिदर्शने रथस्थितः सूर्यः तत्संनिहिता बाणनिक्षेपरता एका मूर्तिः पूर्वोक्तभङ्गि-भिरवलोक्यते । खड्गचर्मधारिणां चित्रं विषमपदं गोसूत्रकगतं स्यात् ।

शक्तितोमरपाषाणभिन्दिपालाद्यस्त्रधराणां चलितभङ्गिमा आलीढपदं च  
स्यात् । चक्रशूलगदाकुणापधारिणां वलितं विज्ञेयम् ।

स्त्रीमूर्तिनिर्माणे नियमस्तु भिन्नः । तत्र संस्थाने एकपादस्तु  
समः अपरश्च विह्वलः; शरीरं सलीलं स्यात् । क्वचिच्च आधारभूतैः कैश्चित्  
अन्वितं भवेत् । विशालजघनदेशो लीलाविलासैर्विभ्रान्ति जनयति ।  
पादविन्यासः सुस्थिरः स्यात् ।

कालवशादवस्थावैषम्याच्च जनाः प्रायश एवास्यां पृथिव्यां लक्षणपरि-  
मण्यज्ञानहीनाः । अतः इदं विज्ञाय शिल्पी आत्मबुद्ध्या प्रचोदितः सन्  
क्षयवृद्धिगतानि इमानि सर्वाणि विरचयेत् । इमे ये मानप्रमाणमूलका  
नियमा उक्तास्ते तु न पर्याप्ताः । शोभनप्रतिमानिर्माणकाले मनोरम-  
चित्राङ्कनसमये मानप्रमाणनियमैः सह आत्मविचारबुद्धितीक्ष्णविश्ले-  
षणबोधः सहजातशिल्पानुरागः स्वकर्मनिष्ठा इत्यादयश्च अपेक्ष्यन्ते ।  
तदेव इष्टसिद्धिर्भवति ।



प्रत्यालीढम् ( प्रत्यालीढपदम् )  
पूर्णिमा ( बिहार ) मण्डले लब्धा  
यन्त्रविदारिता मुद्रा





# विष्णुधर्मोत्तरपुराणम् ।

चित्रसूत्रम्

३५

मार्कण्डेय<sup>१</sup> उवाच<sup>२</sup> ।

अतः परं प्रवक्ष्यामि चित्रसूत्रं तवानघ ।  
उर्वशीं सृजता<sup>३</sup> पूर्व<sup>४</sup> चित्रसूत्रं नृपात्मज ॥  
नारायणेन मुनिना लोकानां हितकाम्यया ।  
प्राप्तानां<sup>५</sup> वञ्चनार्थाय<sup>६</sup> देवस्त्रीणां महामुनिः<sup>७</sup> ॥  
सहकारस्सं गृह्य उर्व्यां चक्रे वरस्त्रियम्<sup>८</sup> ।  
चित्रेण सा ततो जाता रूपयुक्ता वरांप्सरः ॥  
यां दृष्ट्वा व्रीडिताः<sup>९</sup> सर्वा<sup>१०</sup> जग्मुस्ता देवयोषितः<sup>११</sup> ।  
एवं महामुनिः कृत्वा चित्रं लक्षणसंयुतम् ॥  
ग्राहयामास स तदा विश्वकर्माणमच्युतम्<sup>१२</sup> ।  
यथा नृत्ते तथा चित्रे त्रैलोक्यानुकृतिः<sup>१३</sup> स्मृता ॥

१. मार्कण्डेयः छ

२. × छ

३. सृजतः वे, क, ख, च, छ

४. पूर्व वे, क, ख

५. प्राप्तानां ब

६. वाञ्चनार्थाय च; वःचनार्थाय छ

७. महामतिः छ

८. वरस्त्रियम् छ

९. व्रीडिताः च; व्रीडिताः छ

१०. सर्वा छ

११. देवयोषितः च; देवयोषिता छ

१२. विश्वकर्माणमच्युतम् च

१३. त्रैलोक्यानकृतिः च

दृष्टयश्च<sup>१</sup> तथा भावा अङ्गोपाङ्गानि<sup>२</sup> सर्वशः ।  
 कराश्च ये मता नृत्ते<sup>३</sup> पूर्वोक्ता नृपसत्तम ॥  
 त एव चित्रे विज्ञेया नृत्तं चित्रं परं मतम् ।  
 नृत्ते प्रमाणं यन्नोक्तं<sup>४</sup> तत् प्रवक्ष्याम्यतः शृणु ॥  
 हंसो भद्रोऽथ<sup>५</sup> मालव्यो रुचकः शशकस्तथा ।  
 विज्ञेयाः<sup>६</sup> पुरुषाः<sup>७</sup> पञ्च<sup>८</sup> तेषां वक्ष्यामि लक्षणम् ॥  
 उच्छ्रायायामतुल्यास्ते<sup>९</sup> सर्वे ज्ञेयाः<sup>१०</sup> प्रमाणतः ।  
 स्वेनैवाङ्गुलमानेन शतमष्टाधिकं भवेत् ॥  
 प्रमाणं नृप हंसस्य भद्रस्य तु<sup>११</sup> षडुत्तरम् ।  
 चतुर्भिरधिकं ज्ञेयं मालव्यस्य तथा नृप ॥  
 शतकं च रुचकस्योक्तं<sup>१२</sup> दशोनं शशकस्य च ।  
 द्वादशाङ्गुलविस्तारस्ताल इत्यभिधीयते ॥  
 आङ्गुलफान्तं<sup>१४</sup> चतुर्भर्गं<sup>१५</sup> पादोद्धायः प्रकीर्तितः ।  
 द्वौ<sup>१६</sup> च तालौ<sup>१७</sup> तथा जङ्घे पादतुल्ये<sup>१८</sup> च जालुनी ॥

१. दृष्टयस्तु ग, व, छ, ब; दृष्टयः च च २. अङ्गोपाङ्गानि छ  
 ३. महावृत्ते वे, क, ग; मता दृष्टा नृत्ते च ४. येनोक्तं वे; यं नोक्तं च; यन्नोक्तं छ  
 ५. भद्रोऽथ च ६. विज्ञेयः ख, छ  
 ७. पुरुषः ख, छ ८. च (पञ्च स्थले) छ  
 ९. उच्छ्रायायामतुल्या च १०. ज्ञेया छ  
 ११. स्वेनैवां वे; स्वेनैवां छ १२. च च  
 १३. रुचकस्योक्तं छ १४. अङ्गुलफान्तं वे; अङ्गुलफान्तं क, च, छ  
 १५. चतुर्भर्गं वे; अत्रुर्भर्गः क, च, छ १६. द्वे च  
 १७. ताले च १८. पादतुल्ये च

जङ्घातुल्यौ<sup>१</sup> तथा चोरू<sup>२</sup> नाभिस्तालं तु मेढूतः ।  
 तावच्च नाभेर्हृदयं<sup>३</sup> हृदयात्<sup>४</sup> कण्ठं<sup>५</sup> एव च ॥  
 कण्ठस्तालस्त्रिभागः स्यात्तालं च वदनं भवेत् ॥  
 तालषड्भागमप्युक्तं ललाटोपरि मस्तकम् ॥  
 मध्ये मेढू<sup>६</sup> तु विज्ञेयमिति दैर्घ्यं प्रकीर्तितम् ।  
 तालः प्रोक्तः<sup>७</sup> करो राजन् बाहू सप्तदशाङ्गुलौ ॥  
 प्रबाहू<sup>१०</sup> तावदेवोक्तौ<sup>११</sup> वक्षसोर्धमथाष्टकम्<sup>१२</sup> ।  
 एतदायामतः प्रोक्तं मानं हंसस्य पार्थिव<sup>१३</sup> ॥  
 अनेनैवानुसारेण शेषाणामपि<sup>१४</sup> कल्पयेत् ।  
 आयामपरिणाहाभ्यां समाः सर्वे<sup>१५</sup> नराधिपाः<sup>१७</sup> ॥

सामान्यतस्ते नृपवर्य मानं<sup>१८</sup>  
 प्रोक्तं मया हंसनराधिपस्य ।

- |   |                          |
|---|--------------------------|
| १. जङ्घातुल्यौ ख; जङ्घतुल्यौ छ,<br>जङ्घातल्यौ च | २. द्वौ तु क, ख, छ       |
| ३. नाभिहृदयं वे, क, ख, ग, घ, च;<br>नाभिहृदयां छ | ४. हृदया ख, च            |
| ५. कण्ठम् क, ख, च, छ                            | ६. कण्ठतालं च, छ         |
| ७. त्रिभागस्यात्ताल छ                           | ८. सं छ                  |
| ९. प्रोक्ताः च                                  | १०. प्रबाहू च            |
| ११. चोक्तौ च                                    | १२. वक्षसोच्चमथाष्टकम् छ |
| १३. हंसस्यापार्थिव छ                            | १४. अधि क                |
| १५. आयामं छ                                     | १६. समास्सर्वे छ         |
| १७. नराधिप वे, क, ख, छ; नराधिपा च १८. मानं च    |                          |

प्रत्यङ्गमानं<sup>१</sup> च<sup>२</sup> मयोच्यमानं  
समासतस्त्वं शृणु राजसिंह ॥

इति<sup>३</sup> श्रीविष्णुधर्मोत्तरे<sup>४</sup> तृतीयखण्डे<sup>५</sup> मार्कण्डेयवज्रसंवादे<sup>६</sup>  
चित्रसूत्रे<sup>७</sup> आयामोच्छ्रायमानवर्णनो<sup>८</sup> नाम पञ्चत्रिंशत्तमोऽध्यायः<sup>९</sup> ।

१. प्रत्यङ्गमानं छ

३. × छ

५. °धर्मोत्तरेषु च

७. × छ

८. आयामोच्छ्रायमानं नाम छ, ब, च

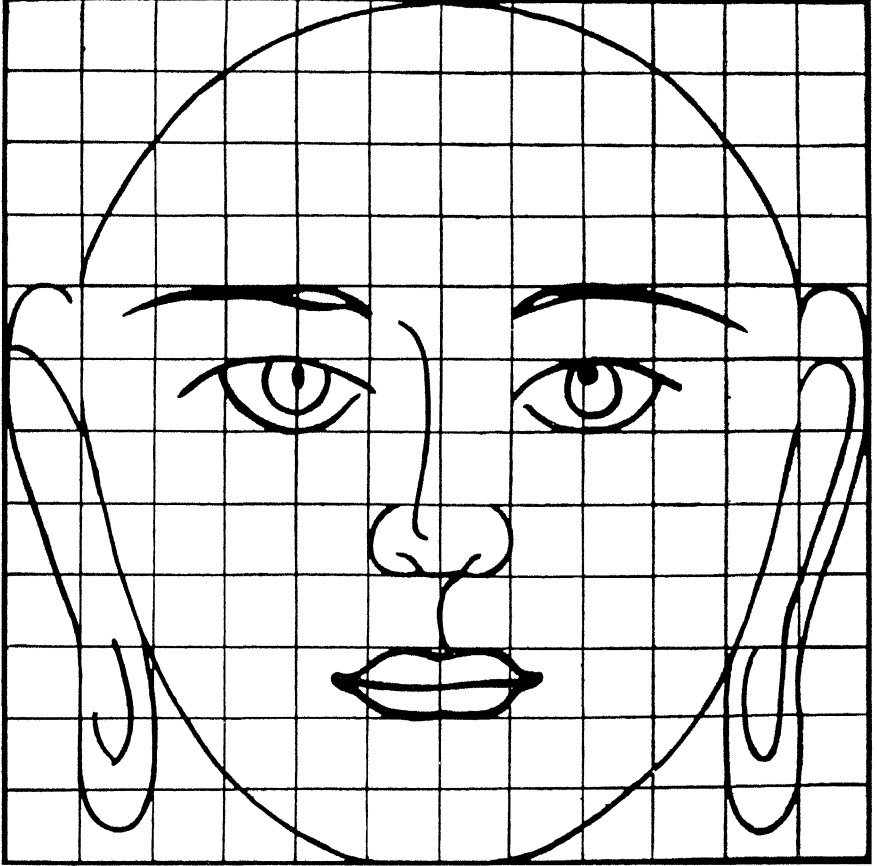
२. तु ग, घ, च

४. × छ

६. × च

९. + तृतीयखण्डे च

१०. × छ ब



द्वादशाङ्गुलपरिणाहो मूर्धा  
एकतालः = द्वादशाङ्गुलयः



मार्कण्डेय<sup>१</sup> उवाच<sup>२</sup>

अथ प्रत्यङ्गविभागो भवति । तत्र द्वादशाङ्गुलपरिणाहो<sup>३</sup> मूर्धा ।  
चतुरङ्गुलोच्छ्रायमष्टाङ्गुलं<sup>४</sup> ललाटम् । शङ्खौ<sup>५</sup> चतुरङ्गुलौ द्व्यङ्गुलोच्छ्रायौ<sup>६</sup> ।  
पञ्चाङ्गुलौ<sup>७</sup> गण्डौ । चतुरङ्गुलो<sup>८</sup> हनुः<sup>९</sup> । द्व्यङ्गुलौ कर्णौ चतुरङ्गुलो-  
च्छ्रायौ<sup>१०</sup> । कर्णमध्योऽङ्गुलं<sup>११</sup> तद्वन्ध्रमुदकम्<sup>१२</sup> । पालिरनियमेन<sup>१३</sup> ।  
कर्णस्य लुटिका<sup>१४</sup> पालिः । नासा चतुरङ्गुला । अग्रे द्व्यङ्गुलोच्छ्राया<sup>१५</sup>  
त्रिकायामा<sup>१६</sup> च । नासापुटावङ्गुलिर्विस्तारौ द्विगुणद्विगुणायामौ<sup>१७</sup> । नासौष्ठ-  
मर्धाङ्गुलम्<sup>१८</sup> । ओष्ठ<sup>१९</sup>श्चाङ्गुलः । चतुरङ्गुलायाममास्यम्<sup>२०</sup> । अधरोऽङ्गुलम् ।  
ह्यङ्गुलं<sup>२१</sup> चिवुकम् । चत्वारिंशददन्तास्तेष्वष्टौ<sup>२२</sup> दंष्ट्राः । अर्धाङ्गुलोच्छ्रिता

१. मार्कण्डेयः छ

२. × छ

३. द्वात्रिंश<sup>३</sup> ग, घ, ब

४. परीणाहो वे, च

५. ंमष्टाङ्गुले छ

६. शङ्खौ छ

७. ंलोच्छ्रायौ च

८. पञ्चाङ्गुलो च

९. चतुरङ्गुलौ क, ख, च

१०. हनु क, ख, च

११. चतुरङ्गुलोच्छ्रायौ च; ंलेच्छ्रायौ छ

१२. कर्णमध्याङ्गुलम् वे, च

१३. ंमुदकाम् ब

१४. पालिरनियमेन च

१५. × ग; लटिका छ

१६. द्व्यङ्गुलोच्छ्रायाति क, ख, ग, च, छ

१७. चायामा च क; च यामा च ख, च;

काम यामा च छ; दायामा च ग

१८. नासापुटं छ

१९. द्विगुणायामौ ख

२०. नासाष्टं ख; नसौष्ठं च; ंर्धाङ्गुलम् छ

२१. ओष्ठश्चां च

२२. ंलश्चं छ

२३. ंयामसास्यम् च

२४. द्व्यङ्गुलो गक

२५. चत्वारिंशाः च

२६. ंस्तेष्वष्टाः

दन्ताः<sup>१</sup> । अङ्गुलद्वादशभागिका दंष्ट्रा । अङ्गुलैर्विस्तृते<sup>३</sup> त्र्यङ्गुलायामे<sup>४</sup> नेत्रे । नेत्रविभागं कृष्णमण्डलम् । पञ्चभागास्तारा । अर्धाङ्गुलविस्तृते<sup>५</sup> त्र्यङ्गुलायामे<sup>६</sup> भ्रुवौ । तयोद्वर्चङ्गुलमन्तरम्<sup>७</sup> । चतुरङ्गुलं नेत्रान्तकर्णविवरम् । दशाङ्गुलविस्तृता ग्रीवा एकाविंशत्यङ्गुलपरिणाहा । षोडशाङ्गुलं<sup>८</sup> स्तनान्तरम् । षडङ्गुलं स्तनजद्वचन्तरम्<sup>९</sup> । षोडश बाहुमूलपरिणाहः । द्वादशाग्रे समाङ्गुलं करतलं पञ्चाङ्गुलं विस्तृतम् । पञ्चाङ्गुलप्रमाणा<sup>११</sup> मध्यमिका । तत्पूर्वदलहीना<sup>१२</sup> प्रदेशिनी । तत्तुल्या चानामिका । तत्परिहीना कनिष्ठिका । सर्वाः समिन्निभागपर्वाः<sup>१३</sup> । पूर्वार्धं<sup>१४</sup> नखाः । त्र्यङ्गुलमङ्गुष्ठं<sup>१५</sup> द्विपर्वः । जठरपरिणाहो द्वाचत्वारिंशदङ्गुलः<sup>१६</sup> । वेद्यप्रमाणाभ्यामङ्गुलं<sup>१७</sup> नाभिः । कटिरष्टादशाङ्गुला विपुला । तत्परिधिश्चतुश्चत्वारिंशत् । चतुरङ्गुलविस्तृतौ वृषणौ । षडङ्गुलं तावत्परिणाहं मेढ्रम् । तन्मध्यत ऊरु चतुरङ्गुलौ । तद्विगुणपरिणाह-

१. दन्तः ख. च

२. अङ्गुलिं क, ख, ग

३. विस्तृता वे

४. अङ्गुलायामे च, छ

५. नेत्र विस्तृते X छ, अर्धाङ्गुलिं

वे; अर्धाङ्गुलो ग

६. यामौ च

७. तयोद्वर्चङ्गुलमान्तङ्गुलमान्तरम् क;

मान्तरम् च; मानतम् छ

८. करणं विवरम् क

९. षोडशाङ्गुलं च

१०. स्तनजद्वचन्तरम् क; स्तनजद्वचन्तरम्

ग, स्तनजद्वचन्तरम् छ

११. पञ्चाङ्गुल... कनिष्ठिका ग X

१२. तत्पूर्वदलहीना ख

१३. समिन्निभागपर्वाः क; समिन्निभागसर्वाः ख

१४. पूर्वार्धं क, ख, ग; पूर्वार्धं च

१५. त्र्यङ्गुलं च; तदङ्गुलं छ

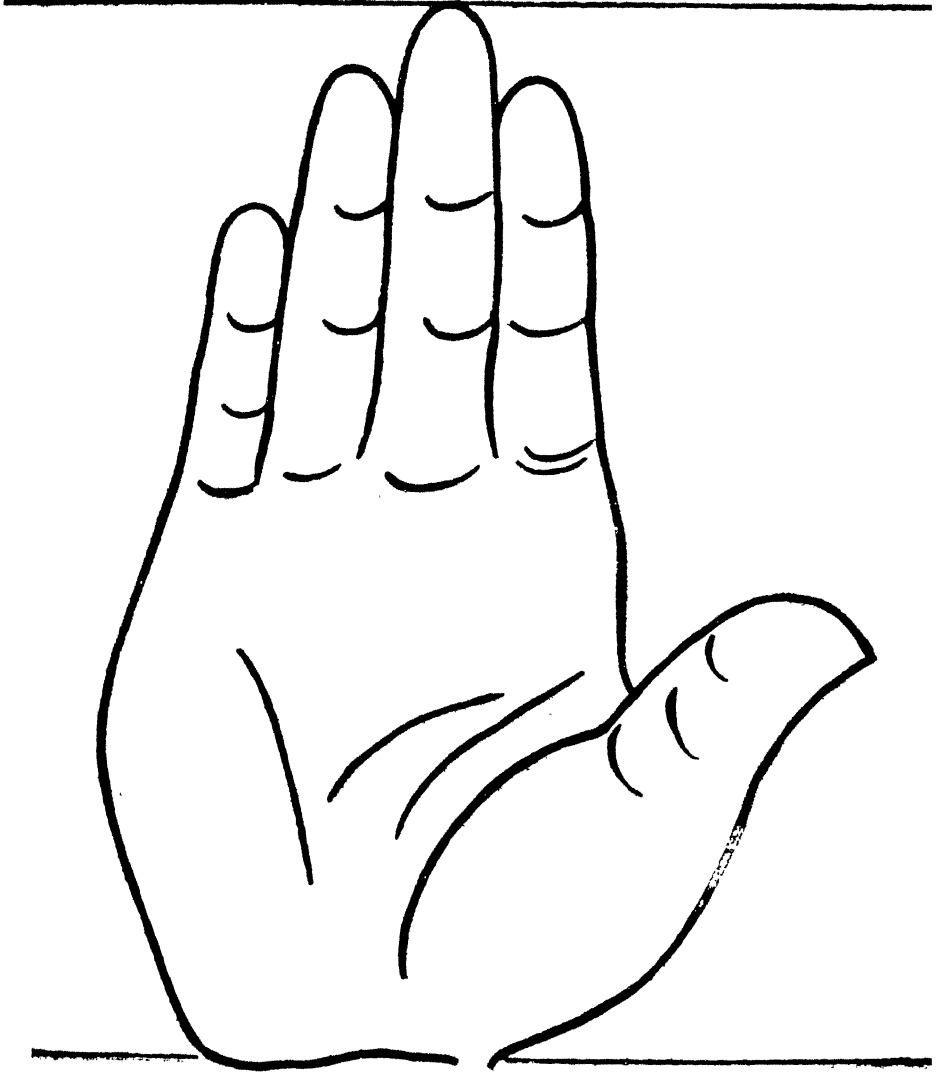
१६. द्वाचत्वारिंशदङ्गुलः वे, ग

१७. वेद्यप्रमाणाभ्यामङ्गुलं क, ख; वेद्य-

प्रमाणाभ्यामङ्गुलं च

१८. तत्परिधिः ब, च





सप्ताङ्गुलं करतलं पञ्चाङ्गुलविस्तृतम्  
सर्वाः समत्रिभागपर्वाः



विपुले<sup>१</sup> जानुनी । तत्रिगुणपरिगाहं<sup>२</sup> जङ्घाग्रम्<sup>३</sup>, पञ्चाग्रं चतुदंश-  
परिणाहम् । द्वादशदीर्घौ<sup>४</sup> षडङ्गुलविस्तृतौ<sup>५</sup> पादौ<sup>६</sup> । त्रिकायताङ्गुष्ठौ<sup>७</sup> ।  
अङ्गुष्ठतुल्या प्रदेशिनी<sup>८</sup> । तदष्टांशोनाः<sup>९</sup> शेषाः । अङ्गुलचतुर्भागीहीनोऽङ्गुष्ठनखः<sup>१०</sup> ।  
तदर्धप्रमाणं प्रदेशिन्याः । तदष्टभागः शेषाणाम् । सर्वपादमङ्गुलमष्टाङ्गुलोत्-  
सेधः<sup>११</sup> । त्र्यङ्गुले<sup>१२</sup> पाष्णी । चतुरङ्गुलोच्छ्रायौ इति हंसप्रमाणं भवति ।  
भवन्ति चात्र<sup>१३</sup>

शेषाणां पार्थिवेन्द्राणां<sup>१४</sup> मानं युक्त्या प्रकल्पयेत् ।

अनेनैवानुसारेण<sup>१५</sup> स्वमानस्यानुसारतः<sup>१६</sup> ॥

मध्वर्क्षश्चन्द्रगौरस्तु नागराजभुजो बलो ।

हंसगामो सुमध्यञ्च हंसश्च सुमुखो<sup>१७</sup> भवेत् ॥

रोमरुडकपोलस्तु गजगामी महामतिः ।

वृत्तोपचितबाहुस्तु भद्रः पद्मनिभो भवेत् ॥

मुद्गश्यामस्तु<sup>१८</sup> मालव्यः कृशमध्यस्तनुच्छ्रविः ।

आजानुबाहुः<sup>१९</sup> पीनांसो दन्तिघोणो महाहनुः ॥

१. तः द्विगुणं च; परिणाहं ख

२. जङ्घाग्रम् च, छ

५. सडं च

७. त्रिकारयताङ्गुलौ क; त्रिकारयतां  
वे, ख, ग; ऽङ्गुष्ठा छ

९. शोनाशेषाः छ

११. तदर्धां छ

१२. त्र्यङ्गुले क, छ; त्र्यङ्गुले च

१५. वैद्राणां छ

१७. स्थान्वसारतः छ

१९. संमुखो च

२१. वृत्तोपचितं कृश X छ; कृष्ट-  
मध्यं वे

२. परिणाहे व, छ

४. द्वादशो च

६. पादौ वे, ख

८. प्रदीशिनी च

१०. नखाः छ

१२. मष्टाङ्गोत् सेधः ग; मष्टाङ्गुलमध्या छ

१४. X च; भवति क, ख, छ

१६. वान्वसारेण छ

१८. मध्यकृच्चन्द्रं ग, मध्वर्क्षं क, ख, च,  
मध्वर्क्षं छ

२०. अ च

२२. आजानुबाहुः च

शरद्गौरस्तु<sup>१५</sup> रुचकः<sup>१६</sup> कम्बुग्रोवो महामतिः ।  
 सत्यस्तु<sup>१७</sup> रसिकश्चैव<sup>१८</sup> बलवांश्च प्रकीर्तितः ॥  
 रक्तश्यामस्तु शशकः किञ्चित्कर्बुरकस्तथा ।  
 पूर्णगण्डश्च चतुरो मध्वक्षश्च<sup>१९</sup> प्रकीर्तितः ॥

इति <sup>२०</sup>श्रीविष्णुधर्मोत्तरे<sup>२२</sup> तृतीयखण्डे मार्कण्डेयवज्रसंवादे<sup>२३</sup> चित्रसूत्रे  
 प्रमाणवर्णनो<sup>२४</sup> नाम<sup>२५</sup> षट्त्रिंशत्तमोऽध्यायः<sup>२६</sup> ।

१५. °गौरः तु च

१७. सन्यस्तं क

१९. किञ्चिद्दन्तरकं क, ख, किञ्चिः  
 दन्तुरकं च छ; किञ्चिद्कर्बुरकं ग

२१. इति श्री X छ

२३ तृतीयं...संवादे X छ; मार्कण्डेयवज्र-  
 संवादे तृतीयखण्डे च

२५. नाम X च

१६. रुचिकः छ

१८. सिकश्चैव च; मिकश्चैव छ; सित्तश्चैव वे

२०. मध्याक्षश्च ग; मधुक्षश्च छ

२२. °धर्मोत्तरेषु च

२४. प्रमाणाध्यायः च, छ

२६. षट्...ध्यायः X छ; पञ्चत्रिंशत्तमः च

मार्कण्डेय<sup>१</sup> उवाच

अङ्गप्रत्यङ्गमानेन यथा पञ्च नराः<sup>२</sup> स्मृताः ।  
 स्त्रियः पञ्च तथा ज्ञेयास्ता एव<sup>३</sup> मनुजोत्तम ॥  
 पुरुषस्य समीपस्था<sup>४</sup> कर्त्तव्या योषिदीश्वर<sup>५</sup> ।  
 नरस्कन्धप्रमाणेन कार्यैका सा यथामति<sup>६</sup> ॥  
 अङ्गुलौ द्वौ नरात् क्षामं<sup>७</sup> स्त्रियो मध्यं विधीयते ।  
 अधिका च कटिः कार्या तथैव चतुरङ्गुलम्<sup>८</sup> ॥  
 उरः<sup>९</sup> प्रमाणतः कार्यौ<sup>१०</sup> स्तनौ नृप मनोहरौ ।  
 नृपाश्च सर्वे कर्त्तव्या महापुरुषलक्षणाः ॥  
 जालपादकराः<sup>११</sup> कार्यास्तथा वै चक्रवर्तिनः ।  
 ऊर्णयं च भ्रुवोर्मध्ये तेषां कार्यं तथा शुभम् ॥  
 रेखाश्च क्रयोः कार्यास्तिस्रो राज्ञां<sup>१२</sup> मनोहराः ।  
 शशक्षतजसङ्काशाः<sup>१३</sup> शस्ता<sup>१४</sup> वै क्षामकोटकाः<sup>१५</sup> ॥

१. मार्कण्डेय च, छ

३. ज्ञेयात् एव ग

५. दीश्वर च

७. वामं च

९. उरं छ

११. जालपादकरा छ

१३. शशक्षतजसंकशाश् छ

१५. क्षामकोटकः ग

२. नरा च

४. समीपस्थाः क

६. यथामिति वे; यथामतिः क छ

८. चतुरङ्गुलीम् छ

१०. प्रमाणतवकार्यौ छ, प्रामणतः क्रायौ च

१२. राज्ञः छ

१४. शस्ता वे, ख, ग

तदङ्गभङ्गिनः<sup>१</sup> सूक्ष्मा निजस्नेहाभ्यलङ्कृताः<sup>२</sup> ।  
 घनेन्द्रनीलसदृशाः<sup>३</sup> केशाः<sup>४</sup> कार्यास्तथा शुभाः ॥  
 कुन्तला दक्षिणावर्तास्तरङ्गाः सिंहकेसराः ।  
 वर्धरा जूटदसरा इत्येताः केशजातयः<sup>५</sup> ॥  
 चापाकारं भवेन्नेत्रं मत्स्योदरमथापि वा<sup>६</sup> ।  
 नेत्रमुत्पलपत्राभं पद्मपत्रनिभं तथा ॥  
 शशाकृति<sup>७</sup> महाराज<sup>८</sup> पञ्चमं परिकीर्तितम् ।  
 चापाकारं भवेन्नेत्रं प्रमाणेन<sup>९</sup> यवास्त्रयः<sup>१०</sup> ॥  
 मत्स्योदराख्यं<sup>११</sup> कथितं तथा यवचतुष्टयम् ।  
 नेत्रमुत्पलपत्राख्यं प्रमाणात्<sup>१२</sup> षड्यवं स्मृतम् ॥  
 पद्मपत्रनिभं नेत्रं प्रमाणेन यवा नव<sup>१३</sup> ।  
 शशाकृति<sup>१४</sup> च विज्ञेयं तथैव च यवा दश ॥  
 स्वमानाङ्गुलमानस्य<sup>१५</sup> यवमानं प्रकल्पयेत् ।  
 चापाकारं भवेन्नेत्रं योगभूमिनिरीक्षणात् ॥

१. तरङ्गं ब, ग

३. चक्रेन्द्रं च; °सदृशं छ

५. केशजतयाः छ

७. शशाकृति ब; शानाकृति वे, क, ख,  
ग, च, छ

९. प्रमाणे तु छ

११. मत्स्यदराख्यं छ

१३. न तु च

१५. स्वमानाङ्गुलमानस्य च; स्वमाना-  
ङ्गुलमानस्य छ

२. °त्यलङ्कृताः छ

४. X च; केशावकार्यां° छ

६. च ग

८. महाराजा छ

१०. यथा स्त्रियः वे

१२. प्रमाणं च

१४. शशाकृति च

मत्स्योदराकृति<sup>१</sup> कार्यं<sup>२</sup> नारीणां कामिनां तथा ।  
 नेत्रमुत्पलपत्राभं निर्विकारस्य शस्यते ॥  
 त्रस्तस्य रुदतश्चैव पद्मपत्रनिभं भवेत् ।  
 क्रुद्धस्य वेदान्तस्य<sup>४</sup> नेत्रं शशाकृति<sup>५</sup> भवेत् ॥  
 ऋषयः पितरश्चैव<sup>६</sup> देवताश्च नराधिप ।  
 स्वप्रभाभरणाः कार्या द्युतिमन्तस्तथैव च ।  
 मुष्णन्तस्तेजसां<sup>७</sup> तेजः परेषां नृपसत्तम ॥  
 सम्यग् विचार्य नृपतिः स्वधिया यथोक्तं  
 ह्येतत् प्रमाणभनुरूपमनिन्दितं<sup>८</sup> च ।  
 स्थानैरनेककिरणैः स्थिरभूमिलम्भैः  
 कार्यं तदेव सुकुमारमंजिह्वरेखम्<sup>११</sup> ॥

इति <sup>१२</sup>श्रीविष्णुधर्मोत्तरे<sup>१३</sup> तृतीयखण्डे मार्कण्डेयवज्रसंवादे<sup>१४</sup>  
 चित्रसूत्रे<sup>१५</sup> सामान्यमानवर्णनो नाम<sup>१६</sup> सप्तत्रिंशत्तमोऽध्यायः<sup>१७</sup> ।

१. मत्स्योदराकृतिः च

२. कृत्यं क; कर्म छ

३. क्रु × छ

४. वेदानातुरस्य छ

५. चाराकृतिः ख, ग; शानाकृतिः क;

शाराकृतिः वे, च, छ

६. ऋषयाश्चपितश्चैव छ

७. मनुष्णन्तस्तेजसा च, छ

८. एतत् ग; तत् छ

९. °मनुरूपमनिन्दितं च

१०. सुकुमारं वे

११. °लेखम् क, ख, ग

१२. इति श्री × छ

१३. °धर्मोत्तरेषु च

१४. मार्कण्डेयवज्रसंवादे तृतीयखण्डे च

१५. तृतीय°.....°सूत्रे × छ

१६. सामान्यमानं च, छ

१७. नाम...°ध्यायः × छ; षड्त्रिंशत्तमो च

मार्कण्डेय उवाच

नेत्रमुत्पलपत्राभं रक्तान्तं कृष्णतारकम् ।  
 प्रसन्नं दीर्घपक्षमान्तं मनोज्ञं मृदु सत्तम<sup>२</sup> ॥  
 देवतानां करं<sup>३</sup> राजन् प्रजाहितकरं भवेत् ।  
 समे गोक्षीरवर्णाभे स्निग्धे जिह्वाग्रपक्षमले<sup>४</sup> ॥  
 प्रसन्ने पद्मनेत्रान्ते मनोज्ञे प्रियदर्शने ।  
 कृष्णतारे<sup>५</sup> विशाले च नयने श्रीसुखप्रदे<sup>६</sup> ॥  
 चतुरस्रं<sup>७</sup> सुसम्पूर्णं<sup>८</sup> प्रसन्नं शुभलक्षणम् ।  
 अत्रिकोणमवक्रं च अधिकारमुखं<sup>९</sup> भवेत् ॥  
 दीर्घमण्डलचक्राणि त्रिकोणादीनि यानि च ।  
 वर्ज्यानि तानि देवानां प्रजासु शिवमिच्छता ॥  
 कार्या हंसप्रमाणेन देवा यदुकुलोद्बह<sup>१०</sup> ।  
 तेषां च लोम कर्त्तव्यमक्षिपक्षमसु<sup>११</sup> च<sup>१२</sup> भ्रुवोः ॥  
 अतः शेषेषु<sup>१३</sup> गात्रेषु देवाः स्युर्लोमवर्जिताः<sup>१४</sup> ।  
 द्विरष्टवर्षाकाराश्च<sup>१५</sup> तथा कार्या दिवोकसः ॥

१. ता च X

३. कृतं व, क, ख, ग च, छ

५. कृष्णताले ग; कृष्णतारं छ

७. चतुरस्रं च; चतुरस्रं छ

९. अधिकारमुखं क, ख, छ

११. कर्त्तव्यमक्षिपक्षसु क, ख, छ

१३. शेषेषु च

१५. द्विरष्टवर्षाकाराश्च छ

२. मृदु सत्तमस् क, ग, च, छ

४. जिह्वाग्रपक्षमले ख, ग, छ; जिह्वाभयपक्षमले च

६. श्रीसुखप्रदे ख

८. सुसम्पूर्णं च

१०. यदुक्तलूद्वह च

१२. च X छ

१४. स्युर्लोमवर्जितः ख



प्रसन्नवदना नित्यं तथा च स्मितदृष्टयः ।  
मुकुटैः<sup>१</sup> कुण्डलैर्हारैः केयूरैरङ्गदैस्तथा ॥  
भूषितास्तेऽथ कर्तव्याः शुभस्रग्दामधारिणः ।  
श्रोणीसूत्रेण महता पादाभरणधारिणः<sup>२</sup> ॥  
यज्ञोपवीतवन्तश्च<sup>३</sup> सावतंसास्तथैव च ।  
जान्वधोलम्बिना कार्याः शोभिना कटिवाससा ॥  
वामे मनुजशार्दूल<sup>४</sup> दक्षिणं जानु दर्शयेत् ।  
अंशुकं च तथा कार्यं देवतानां मनोहरम् ॥  
प्रभा च तेषां कर्तव्या मूर्ध्नि मूर्ध्नः प्रमाणतः ।  
मण्डलाभा महाराज देवतातोऽनुकारिणी ॥  
ऊर्ध्वा दृष्टिरधोदृष्टिस्तिर्यक्<sup>५</sup> तेषां<sup>६</sup> विवर्जयेत् ।  
हीनाधिका वा दीना<sup>७</sup> वा क्रुद्धा रूक्षा तथैव च ॥  
ऊर्ध्वा तु मरणायोक्ता शोकायाधः प्रकीर्तिता ।  
तिर्यग् धनविनाशाय<sup>१०</sup> हीना भवति मृत्यवे ॥  
अधिका शोकजननी दीना च नृपसत्तम ।  
रूक्षा धनक्षयाय स्यात् क्रुद्धा भयविवर्धिनी ॥  
क्षामोदरी<sup>११</sup> न कर्तव्या न कार्या चाधिकोदरी<sup>१२</sup> ।  
सक्षता<sup>१३</sup> च न कर्तव्या तथा यदुकुलोद्बह<sup>१४</sup> ॥

- |  |                         |
|--|-------------------------|
| १. मुक्तकैः च                                | २. पादाभरणधारिणा वे     |
| ३. यज्ञोपवीतवन्तश्च छ                        | ४. मनुजशां मूलं ज, छ    |
| ५. प्रभा.....देवता X छ                       | ६. स्तिर्यकेषु छ        |
| ७. X छ                                       | ८. विमर्जयेत् ग         |
| ९. चादीनां च छ                               | १०. तिर्यग्धनविनाशाय वे |
| ११. शातोदरी वे, छ; छातोदरी ब;<br>शान्तोदरी च | १२. चादिकोदरी छ         |
| १३. सुक्षता वे, क, ख, ग; सूक्ष्मता च         | १४. यदुक्तमेव च च       |

हीनाधिकप्रमाणा च रूक्षवर्णा तथैव च ।  
 विवृतेन च वक्त्रेण नता च यदुनन्दन<sup>१</sup> ॥  
 प्रमाणहीनैरङ्गैश्च त्वधिकैरपि<sup>२</sup> पार्थिव ।  
 क्षामोदरी<sup>३</sup> क्षुद्भयदा मरणायाधिकोदरी ॥  
 सक्षता<sup>४</sup> मरणायोक्ता<sup>५</sup> हीना धनविनाशिनी ।  
 अधिका शोकजननी रूक्षवर्णा भयप्रदा ॥  
 विवृतेन च वक्त्रेण कुलनाशकरी<sup>६</sup> भवेत् ।  
 प्राच्याभा धननाशाय दक्षिणेन च मृत्यवे ॥  
 पश्चिमेन सुतप्त्री च<sup>७</sup> उदग्<sup>८</sup> भयविवृद्धये ।  
 प्रमाणहीना<sup>९</sup> नाशाय अधिका देशनाशिनी ॥  
 अश्लक्षणा मरणायोक्ता क्रुद्धा<sup>१०</sup> रूपविनाशिनी<sup>११</sup> ।  
 प्रमाणहीनां प्रतिमां तथा लक्षणवर्जिताम्<sup>१२</sup> ॥  
 आवाहितापि<sup>१३</sup> विप्रेन्द्रैर्नाविशन्ति दिवोकसः<sup>१४</sup> ।  
 आविशन्ति तु तां नित्यं पिशाचा दैत्यदानवाः ॥  
 तस्मात् सर्वप्रयत्नेन मानहीनां<sup>१५</sup> विवर्जयेत् ।  
 चित्रलक्षणसंयुक्तं प्रशस्तं सर्वमुच्यते ॥

- |  |                                 |
|--|---------------------------------|
| १. यदुनन्दन छ  | २. त्वरिभिरपि छ                 |
| ३. शातोदरी वे, ख; छातोदरी ब;<br>शान्तोदरी छ; वातोदरी च | ४. सूक्ष्मता च                  |
| ५. मरणायोक्तं च  | ६. कुलाशान्तकरी च               |
| ७. स्याद् ब  | ८. चोदग् छ                      |
| ९. प्रमाणाहीना च                                       | १०. देशनाशिनी छ                 |
| ११. क्रुद्ध छ  | १२. रूपविनाशिनी ग               |
| १३. लक्षधिवर्जिताम् च                                  | १४. आवाहितश्च वे, आवाहिताम्पि च |
| १५. दिवाकसः छ  | १५. मानहीना च, छ                |

आयुष्यं च यशस्यं च धनधान्यविवर्धनम् ।  
 तदेव लक्षणापेतं<sup>१</sup> धनधान्यविनाशनम् ॥  
 देवा नरेन्द्र कर्तव्याः शोभावन्तः सदैव<sup>२</sup> तु ।  
 मृगेन्द्र<sup>३</sup>वृषणागानां हंसानां गतिभिः<sup>४</sup> समाः ॥  
 सलक्षणं चित्रमुशन्ति<sup>५</sup> धन्यं  
 देशस्य कर्तुर्वसुधाधिपस्य ।  
 तस्मात् प्रयत्नेन सलक्षणं तत्  
 कार्यं नरैर्यत्नपरैर्यथावत् ॥

इति श्रीविष्णुधर्मोत्तरे<sup>६</sup> तृतीयखण्डे मार्कण्डेयवज्रसंवादे<sup>७</sup> चित्रसूत्रे<sup>८</sup>  
 प्रतिमालक्षणवर्णनो<sup>९</sup> नामाष्टत्रिंशत्तमोऽध्यायः ।

- |                                      |                                     |
|--------------------------------------|-------------------------------------|
| १. तदेवालक्षणापेतं च, छ              | २. शोभावन्तस्सदैव छ                 |
| ३. मृगन्द्रं छ                       | ४. गतिभिस्समाः छ                    |
| ५. चित्रमुपेतं च; चित्रमुष्यति छ     | ६. कर्तां च                         |
| ७. यत्नपरै × छ                       | ८. °धर्मोत्तरेषु च                  |
| ९. मार्कण्डेयवज्रसंवादे तृतीयखण्डे च | १०. तृतीय सूत्रे × छ                |
| ११. प्रतिमालक्षणं नाम च;             | १२. सप्तत्रिंशत्तमो <sup>१०</sup> च |
| प्रतिमालक्षणाध्यायो छ                |                                     |

मार्कण्डेय<sup>१</sup> उवाच<sup>२</sup>

शुभाकारविहाराणि नानावर्णधराणि च ।  
 नवस्थानानि रूपाणां शृणु तान्यनुपूर्वशः ॥  
 ऋज्वागतं भवेत् पूर्वमनृजु तदनन्तरम्<sup>३</sup> ।  
 साचीकृतशरीरं<sup>४</sup> च भवत्यर्धविलोचनम् ॥  
 ततः पार्श्वगतं नाम पुरावृत्तमनन्तरम् ।  
 पृष्ठागतमधः कार्यं<sup>५</sup> परावृत्तं<sup>६</sup> समानतम् ॥  
 एतान्यनेकमेदानि नवस्थानानि<sup>७</sup> भूषिते<sup>८</sup> ।  
 एकैकस्येह भवतः शृणु मे नृप लक्षणम् ॥  
 तत्राभिसुखमेवादी<sup>९</sup> स्पष्टमानगुणान्वितम् ।  
 सुसम्पूर्णं सुचार्वङ्गं सुश्लक्ष्णमलवर्तकम्<sup>१०</sup> ॥  
 सुशुद्धं मधुरं<sup>११</sup> स्पष्टरेखासंस्कारभूषितम्<sup>१२</sup> ।  
 यद् भवेत् स्थानमक्षीणगात्रम् ऋज्वागतं<sup>१३</sup> तु तत् ॥  
 मुखस्यादावतोऽक्षीणं वक्षस उदरं तथा ।  
 कट्याश्च स्कन्धदेशाच्च ऊरुतश्च क्षयं गता<sup>१४</sup> ॥

१. मार्कण्डेयः छ, मार्कण्डेय च  
 ३. भवेत्पूर्वमनृजुस्तदनन्तरम् ख  
 ५. मधःकार्यं × छ  
 ७. अवस्थानानि क; अवस्थानानि च  
 ९. °सेवादी क  
 ११. मधुरं च  
 १३. पृष्ठागतं ब, वे, क, ख, ग, च

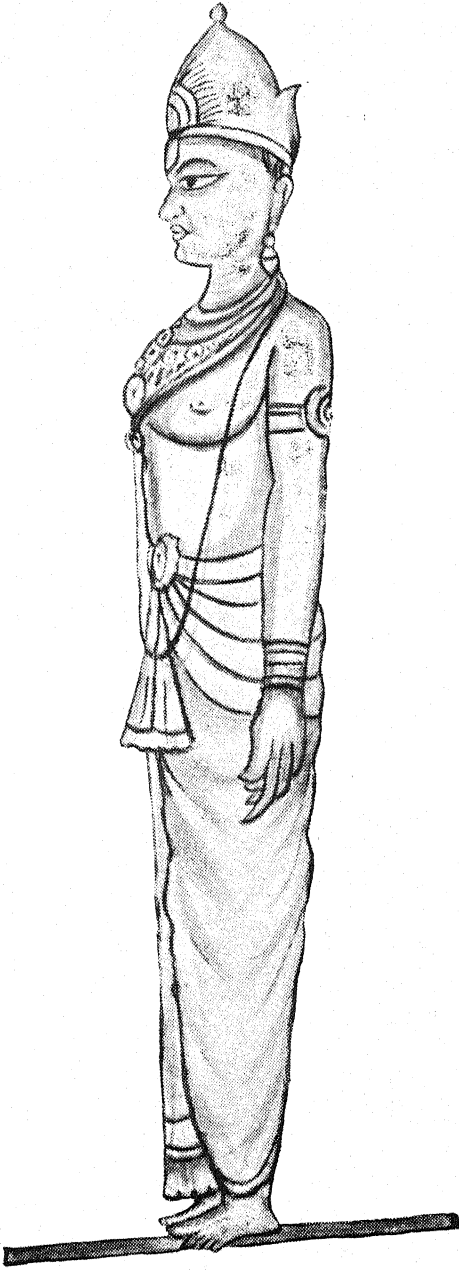
२. × छ; उवा च  
 ४. साचीत्कृतशरीरं च  
 ६. पुरावृत्तम् वे; परावृत्तान्तं ख  
 ८. विभूषिते क  
 १०. सुश्लक्ष्णमलवर्तकम् वे, क, ख, ग, च, छ  
 १२. °संस्कारभूषितम् छ  
 १४. गतः क; गताः छ

नासापुटाधरोष्ठानां चतुर्थांशं च बुद्धिमत्<sup>१</sup> ।  
क्षयं नीतं त्रिभागं च यस्य गात्रेभ्य एव च ॥  
कान्तरूपं<sup>२</sup> परं<sup>३</sup> स्थानं स्थानलम्भोपपादितम्<sup>४</sup> ।  
एतदेवैर्जुनामोक्तमनेककरणान्वितम्<sup>६</sup> ॥  
यत् तिर्यग्भूमिलम्भेन नेत्रहारि सुवर्तनम्<sup>७</sup> ।  
सुकुमारं चतुर्भागं क्षीर्णं सर्वाङ्गशोभनम् ॥  
अध्यर्धभ्रूललाटे<sup>८</sup> चाप्यध्यर्धं घ्राणमुत्कटम्<sup>९</sup> ।  
भागक्षयावशेषार्धं<sup>१०</sup> कलापक्षीणलोचनम् ॥  
कलावलुप्तभ्रूलेखं लिखितं स्निग्धलेखया ।  
न च छायागतं कालं न चाव<sup>११</sup> ऋजुकोपनम् ॥  
वैकारिकत्वाच्च<sup>१२</sup> नृप साचीकृतमिहोच्यते<sup>१३</sup> ।  
अर्धं नेत्रं मुखे यस्य लुप्तमर्धभ्रुवे<sup>१४</sup> तथा ॥  
भङ्गो ललाटमात्रश्च<sup>१५</sup> दृश्यानां सारमेव तु<sup>१६</sup> ।  
मात्रार्धं चैकतो गण्डं दृश्यमर्धकृतक्षयम्<sup>१७</sup> ॥

- |   |  |
|---|--|
| १. बुद्धिमान् ब   | २. कान्तरूपं वे, ग, च, छ   |
| ३. धनं ग  | ४. स्थानलम्भोपपादितम् क; स्थानलम्भो-<br>पपादितम् ख; स्थानलम्भोपपादितम् ग |
| ५. एतदेवैर् क; एतदेव वे, क, ख   | ६. मनेककरणान्वितम् च;<br>नामोक्तमनेककरणान्वितम् क, छ                     |
| ७. सुवर्तुलम् च   | ८. ललाटं ब, क  |
| ९. घ्राणमुत्करम् ग, घ्राणमुत्कटम् छ   | १०. शेषार्धं छ   |
| ११. चापि ब  | १२. वैकारिकत्वाच्च वे  |
| १३. मिहोच्यते छ   | १४. लुप्तमर्धभ्रुवे वे, ग, च, छ  |
| १५. ललाटमात्रश्च क, ग, छ  | १६. सार्धमेव च, ब, ख   |
| १७. दृश्येतार्धकृतक्षयम् ब; दृश्येतायं कृतं<br>क्षयम् क, ख, ग; दृश्येताकृतं क्षयम् च, छ |  |

मात्रार्धं कण्ठरेखाया<sup>१</sup> यवमाविष्कृतं हनोः ।  
 उरसोऽर्धं<sup>२</sup> मुखं लिप्तं<sup>३</sup> नाभ्यास्याच्छिष्टमङ्गुलम् ॥  
 अर्धशेषा च कटी अन्यच्च दर्शनीकृतम्<sup>४</sup> ।  
 अर्धार्धक्षं परिज्ञेयमाकारेणैवमादिना<sup>५</sup> ॥  
 छायागतमिति प्रोक्तं पर्यायेणैतदेव<sup>६</sup> तु ।  
 यस्यावलोक्यते पार्श्वं दक्षिणं सव्यमेव वा ॥  
 कृत्स्नमन्यर्क्षपातं<sup>७</sup> तदङ्गमङ्गगतिस्तथा ।  
 एकाक्षमेकभ्रूलेखाधरनासा<sup>८</sup> ललाटवत्<sup>९</sup> ॥  
 एकं श्रोत्रं यदर्धं स्याच्चिबुकार्धं शिरोरुहम् ।  
 अहीनमानलावण्य<sup>१०</sup>माधुर्यादिगुणान्वितम् ॥  
 पार्श्वगतमिति<sup>११</sup> प्रोक्तं तत् स्याद् भित्तिकसंज्ञितम् ।  
 अपाक्रुद्धे कलक्षीणे<sup>१४</sup> कण्ठदेशे<sup>१५</sup> तथैव च ॥  
 बाहुगण्डललाटेषु कलाख्यं<sup>१६</sup> क्षयमागतम्<sup>१७</sup> ।  
 बाहुवक्षःकटितटस्थितिगुह्यतलेष्वपि<sup>१८</sup> ॥

- |  |  |
|--|--|
| १. कण्ठरेखाया वे, क ग                                      | २. उरसोर्धो क, ख                           |
| ३. लिप्तं ब, ग   | ४. अन्यभ्राददर्शनीकृतम् च; °दर्दनी° छ      |
| ५. परिज्ञेयमकारेणैवमादिना च                                | ६. पर्यायेनेतदेव तु क; पर्यायेनेतदेव तु ख  |
| ७. कृत्स्नमन्यर्क्षपातं वे, ग<br>कृत्स्नमन्यत्क्षयातं क, ख | ८. तमङ्गमङ्गं क, ख, ब, च                   |
| ९. एकाक्षमेकभ्रूलेखधरनामा वे, क, ख, ग                      | १०. ललाटावत् छ                             |
| ११. गृहीतमानं वे; आहीनमानं ग                               | १२. °लावण्यं छ                             |
| १३. पार्श्वगतमिति ख  | १४. कले क्षीणे वे, ख; कले क्षीणे च         |
| १५. कण्ठदेश ख  | १६. कालाख्यं वे, क, ख                      |
| १७. क्षययागतम् क, ख, च                                     | १८. हातलेष्वपि × वे, ख, म,<br>हातले × च, छ |



पार्श्वगतं स्थानम्





द्विकलं द्विकलं ज्ञात्वा यथाभागं कृशीकृतम्<sup>१</sup> ।  
 अनुरूपप्रमाणेन<sup>२</sup> नातितीक्ष्णाङ्गमेव<sup>३</sup> च ॥  
 एतद् गण्डपरावृत्तं स्थानं च परिकीर्तितम् ।  
 पृष्ठतो यदपि व्यक्तं<sup>४</sup> देहबन्धं मनोहरम् ॥  
 वक्रभ्रुकुटिसर्वज्ञसन्धिवन्धनमेव च ।  
 ईषच्च दर्शितापाङ्गं<sup>५</sup> कपोलजठरे<sup>६</sup> पुनः ॥  
 प्रकाशितैकपाद्वेन सुस्थिरं दृष्टिहारि<sup>७</sup> च ।  
 स्वहीनमानंलावण्यमाधुर्यादिगुणान्वितम् ॥  
 लेखेषु<sup>१०</sup> पुस्तदेशेषु पृष्ठागतमिति स्मृतम् ।  
 यस्योर्ध्वमङ्गपत्येन<sup>११</sup> भागेन समवस्थितम् ॥  
 स्थितेऽप्यभिमुखे<sup>१२</sup>र्धाङ्गे परिवृत्तिवशाद् भवेत् ।  
 किञ्चिच्छायागतौ कार्यावुपरिष्ठादधः पुरः<sup>१३</sup> ॥  
 अर्धार्धगतसारूप्यं विरसं<sup>१४</sup> ग्राम्यसंस्थितम् ।  
 मध्येन नेत्ररम्येण यथाभागविलोपिना<sup>१५</sup> ॥  
 विज्ञेयं दधतः कार्यं परिवृत्तं नरेश्वर ।  
 समग्रदृष्टिस्फिग्देशं दृष्टपादतलं<sup>१६</sup> तु<sup>१७</sup> यत्<sup>१८</sup> ॥

१. कृशीकृतम् ब, वे, क, ख, ग, च, छ २. अनुरूपप्रमाणेन च;  
 अनुरूपप्रमाणे च क; अनुरूपप्रमाणे तु छ  
 ३. नातितीक्ष्णाङ्गमेव च ब ४. यदप्यव्यक्तं क  
 ५. °भ्रूश्लक्ष्णं क, ख, च, छ ६. दर्शितापाङ्ग क, ख  
 ७. कपोले जठरे ब ८. दृष्टिहारि च  
 ९. अहीनमानं व १०. लेख्येषु ब, च  
 ११. यस्योर्ध्वमङ्गपत्येन वे १२. स्थितेऽप्यभिमुखे च; स्थितेऽप्यभिमुखे वे  
 १३. पुनः छ १४. विरसं च; विरसं वे, क, ख  
 १५. यथायोगविलोपिना वे, क, ख १६. दृष्टिपादतलं ब, क; दृष्टारातितलं + च  
 १७. च ब, क, ख, छ १८. द्वयं च

ऊर्ध्वतः क्षीणदृष्टार्धं दृष्ट्या<sup>१</sup> शेषं<sup>२</sup> कटिस्थलम् ।  
 लुप्तपादाङ्गुलितलं<sup>३</sup> दृश्याशेषतलद्वयम्<sup>४</sup> ॥  
 चतुरस्रं<sup>५</sup> सुसम्पूर्णमभयानकदर्शनम् ।  
 प्रकाशीकृतबाहूर्ध्वमदृष्टंमुखकन्धरम् ॥  
 लुप्तं जङ्घैकतो ज्ञेयं नाम्ना स्थानं समानतः<sup>६</sup> ।  
 नवान्येतानि<sup>७</sup> सर्वाणि तथोक्तैरभिराजितम् ॥  
 लक्षितैर्लक्षितव्यानि त्वयानुक्रमशो नव<sup>१०</sup> ।  
 एषां<sup>११</sup> प्रज्ञाविशेषेण<sup>१२</sup> विकाराणि बहून्यपि<sup>१३</sup> ॥  
 एकैकशेन<sup>१४</sup> भूभागैः<sup>१५</sup> कर्तव्यानि यथाविधि<sup>१६</sup> ।  
 त्वया सन्तः समासाद्य सम्यङ् मानं तु भूतले<sup>१७</sup> ॥  
 स्थानानोमानि मानाद्यैर्गुणैर्लक्ष्यानि यन्नतः ।  
 नवैवैतानि<sup>१८</sup> दृष्टानि सर्वभावेष्वनिन्दितम्<sup>१९</sup> ॥

१. इष्वा क, ख, छ; × च

२. × च

३. लुप्तपादाङ्गुलितं ग

४. दृश्यारातितलद्वयम् च, छ; दृश्यारति-  
तलद्वयम् क, ख, ग

५. चतुरस्रं च

६. मभयानकदर्शितम् छ

७. बाहुरसदृष्टं ग; बाहुरश्च सुदृष्टं वे, ख;

बाहवे न त च; बाहुरश्च अदृष्टं छ

८. स्थानसमानतः च

९. नीचान्येतानि वे, क, ख, ग; न चान्यानि

च; न चान्येतानि छ

१०. क्रमको नव ग

११. एषा च

१२. प्रज्ञाविशेषेण वे, च, छ

१३. बहून्यपि वे

१४. एकैकशश्च वे

१५. भू भागैः च

१६. यथाविधि वे

१७. सम्यमानतभूतले ग; सम्यङ्मतं तु

भूतले च

१८. नव चैतानि छ

१९. सर्वभावेष्वनिन्दित वे; सर्वभावेषु

निन्दितम् छ

स्थानानि नाधिकततः<sup>१</sup> परमस्ति हि<sup>२</sup> किञ्चन<sup>३</sup> ।  
जीवलोकं परिक्रम्य सततं स्थाणुजङ्गमम् ॥

उत्तमाधममध्येषु प्रमाणगुणतः सदा ।  
चित्रं विचित्रं त्रिविधं प्रमाणं त्रयमेव च ॥

क्षयवृद्धी च कात्स्नर्येन<sup>४</sup> मया तेऽभिहितेऽनघ<sup>५</sup> ।  
अतः परं प्रवक्ष्यामि क्षयवृद्धिविधिं<sup>६</sup> क्रमात् ॥

चित्रविद्भिर्संज्ञेयं समासेनेतरेण च ।  
त्रयोदशविधैवान्न क्षयवृद्धिरुदाहृता<sup>७</sup> ॥

स्थानानां बहुसंस्थत्वादङ्गावयवसम्भवा ।  
स्थानं पृष्ठागतं<sup>१०</sup> पूर्वमवर्जुगतमेव च ॥

मध्यार्धार्धं तथार्धार्धं साचीकृतमुखं तथा ।  
नतं गण्डपरावृत्तं<sup>११</sup> पृष्ठागतमथापि च<sup>१२</sup> ॥

पार्श्वगतं च विज्ञेयमुल्लेपं चलितं<sup>१३</sup> तथा ।  
उत्तानं वलितं चेति स्थानानि तु त्रयोदश ॥

१. नाधिकततः क, ख, ग; नाधिकतमः च, छ २. च छ

३. किञ्चन क; किञ्चिन्न छ

४. कस्तेन च

५. तेऽभिहिते नृप ब, क, ख, ग, च

६. क्षयवृद्धीवधी ग; क्षयवृद्धि विधीयते  
च; क्षयवृद्धीवधी छ

७. चित्रवेता<sup>१</sup> च; चित्रविद्भा<sup>१</sup> छ

८. रुचाहृता क

९. बहुसंस्थात्वाद<sup>१</sup> च; बहुसंस्थत्वादः छ

१०. दृष्टगतं ग; पृष्ठगतं च

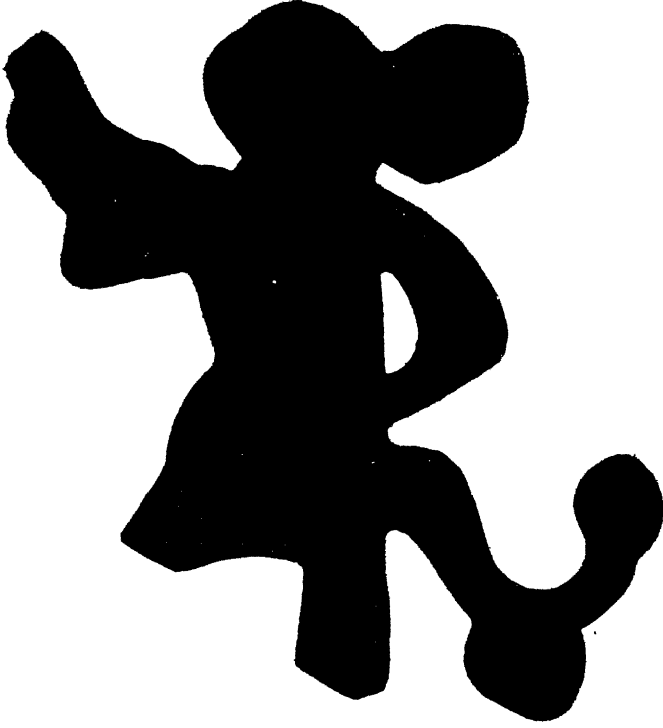
११. गण्डं पुरावृत्तं वे

१२. तु च; वा छ

१३. विज्ञेयमुल्लेपं चलितं ग

कार्याण्येतानि<sup>१</sup> सर्वाणि नामसंस्थानतो नृप ।  
मण्डलानीह<sup>२</sup> वैशाखप्रत्यालोढक्रियाक्रमैः ॥  
समाश्रार्धसमाः<sup>३</sup> पादाः<sup>४</sup> सुस्थितानि चलानि च ।  
समासपदस्थं<sup>५</sup> च द्विविधं<sup>६</sup> स्थानकं<sup>७</sup> भवेत् ॥  
तद्गत्वा पदभूयिष्ठं<sup>८</sup> स्थानं समपदं स्मृतम् ।  
मण्डलं च द्वितीयं स्यात् स्थानान्यन्यानि यानि च ॥  
तान्येकसमपादानि<sup>९</sup> विचित्राणि चलानि च ।  
तत्र वैशाखमालीढं<sup>१०</sup> प्रत्यालीढं च धन्विनाम्<sup>११</sup> ॥  
चित्रगोमूत्रकगतं<sup>१२</sup> विषमं खड्गचर्मिणाम् ।  
चलितं खलितायस्तमालीढैकपदक्रमम् ॥  
शक्तितामरपाषाणं<sup>१३</sup> भिन्दिपालादिधारिणाम् ।  
सर्वलितं<sup>१४</sup> चक्रशूलगदाकुणपधारिणाम् ॥  
एकपादसमस्थानं<sup>१५</sup> द्वितीयेन तु विद्गलम्<sup>१६</sup> ।  
शरीरं च सलीलं स्यात् सावष्टम्भैः<sup>१७</sup> क्वचिद् द्रुतम् ॥

- |  |   |
|--|---|
| १. कर्माण्येतानि ब, क, ख, ग                            | २. × ग  |
| ३. सममर्यसमः ख, ग; समायाद्धंसमाः च;<br>समासाद्धंसमाः छ | ४. पादा ख, ग  |
| ५. समासपदस्थं वे, क, ख, छ                              | ६. द्विविधे छ                                       |
| ७. स्थानके क, ख, छ                                     | ८. तद् ऋज्वायतभूयिष्ठं ब                            |
| ९. तान्येक च   | १०. समुपादानि छ                                     |
| ११. वैशाखमालीढं क                                      | १२. धन्विताम् क                                     |
| १३. चित्रगोमूत्रकगतं च, छ; चित्रगो-<br>मूत्रकगतं ग     | १४. पाषाण × च                                       |
| १५. °भिन्दिपालादि° क                                   | १६. सर्वलितं छ; मवलितं च                            |
| १७. °गदाकरणम्° क छ; °गदाकरणाय° ग                       | १८. एकपादसमं स्थानं क, ख, छ; एकपादं<br>समं स्थानं च |
| १९. विद्गलम् ब, ग                                      | २०. सावष्टम्भैः ग                                   |



विद्गलम्  
पूर्णिया ( बिहार ) मण्डले लब्धा  
यन्त्रविदारिता मुद्रा



लीलाविलासविभ्रान्तं विशालजघनस्थलम्<sup>२</sup> ।  
 स्थिरैकपादविन्यासं स्त्रीरूपं विलिखेद्<sup>४</sup> बुधः ॥  
 प्रमाणहीनस्तु जनोऽस्ति भूयान्<sup>५</sup>  
 कालस्य भावस्य बलात् पृथिव्याम्<sup>६</sup> ।  
 इति प्रचिन्त्यात्मधिया बुधेन  
 कार्यं प्रमाणं क्षयवृद्धियोगे ॥

इति श्रीविष्णुधर्मोत्तरे<sup>७</sup> तृतीयखण्डे मार्कण्डेयवज्रसंवादे<sup>८</sup> चित्रसूत्रे  
 क्षयवृद्धिर्नामैकोनचत्वारिंशत्तमोऽध्यायः<sup>९</sup> ।

१. लीलाविमास ग

२. °स्थिरैकपादा छ; स्थिरैकपादं च

५. जनोऽस्ति भूयात् क, ख, ग; जनोऽनु-  
 भूयात् वे

७. °धर्मोत्तरेषु च

२. विशालं च स्तनस्थलम् छ

४. विलिखद् बुधः छ

६. चलत्पृथिव्याम् च

८. मार्कण्डेयवज्रसंवादे तृतीयखण्डे च;  
 मार्कण्डेयवज्रसंवादे X छ

९. क्षयवृद्ध्याध्यायो नामाष्टत्रिंशत्तमोऽध्यायः  
 च; क्षयवृद्ध्याध्यायो नाम छ

## विष्णुधर्मोत्तरपुराणसम्पादनाय संगृहीतानामालोचितानां हस्तलिखितपुस्तिकानां परिचयः

विष्णुधर्मोत्तरपुराणं १९६६ संवत्ति बम्बेनगरस्य वेङ्कटेश्वरयन्त्रालयात् सर्वप्रथमं प्रकाशितमास्ते । १९२४ ईशवीये वर्षे डा० ष्टेला क्रैमरिश इत्याख्याता विदुषी कलिकातानगर्याम् अस्य चित्रसूत्रमाङ्गलभाषयानूद्य प्रकाशितवती । तदनन्तरं सम्पूर्णमिदं पुराणमंशत्रयात्मकेन संविभज्य डा० प्रियवाला साह इत्यनया बरोदातः १९५८ ईशवीये वर्षे प्रकाशितम् ।

ग्रन्थस्यास्य सम्पादनायास्माभिरेषां सर्वेषां पाठादिकमालोचितम् । इमानि सर्वाण्यालोच्य तथा निम्नोक्तानि मातृकामग्नानि पुस्तकान्यानाय्य शुद्धपाठनिर्णये यत्न आस्थितः । एषामालोचितानां हस्तलिखितपुस्तिकानां क्रमशः परिचयः प्रदीयते ।

( क ) पूनास्थितभाण्डारकरओरिएण्टलरिसर्चइन्स्टिटिउट इत्यस्य पुस्तिकेयम् । ( संख्या ६१ सं १८७५-१८७६ ) देशजे पत्रे लिखिता । सम्पूर्णपत्रसंख्या १२०, दैर्घ्येण ३५'५६ से० मी० तथा प्रस्थेन १५'२४ से० मी० इयम् । अनुमानतः शतवर्षीयप्राचीनाभिः देवनागरलिपिभिः लिखिता । लेखनकालः कश्चन नास्ति । अष्टादशोत्तरशताध्यायैः सम्पूर्णा । प्रतिपृष्ठं द्वादशपङ्क्तिसमन्वितम् । प्रायशः प्रत्येकपङ्क्तौ एकोनचत्वारिंशद् अक्षराणि ।

( ख ) रयलएसियाटिकसोसाइटी बम्बे इत्यस्य पुस्तिकेयम् । ( संख्या १७५८ वी० डी० २४६-२५० भौदाजीसंग्रहः ) प्राचीने देशजपत्रे लिखिता । सम्पूर्णपत्रसंख्या ११४, दैर्घ्येण ३८'१० से० मी० प्रस्थेन च १७'७८ से० मी० इयम् । समयः विक्रमाब्दः-१९२५.



विंशत्युत्तरशताध्यायैः सम्पूर्णा । प्रतिपृष्ठं द्वादशपङ्क्तिसमन्वितम् ।  
प्रायशः प्रत्येकपङ्क्तौ त्रिचत्वारिंशदक्षराणि ।

( ग ) पूनास्थितभाण्डारकरओरिएण्टलरिसर्चइन्सटिटिउट इत्यस्य  
पुस्तिकेयम् । ( संख्या ९३ सं० १८७५-१८७६ ) वल्कलपत्रे  
लिखितेयम् असम्पूर्णा । दैर्घ्येण २६\*७ से० मी० तथा प्रस्थेन  
२४\*७७ से० मी० चेयम् । तृतीयाध्यायादारभ्य एकोनचत्वारिंश-  
दुत्तरत्रिंशततमाध्यायपर्यन्तमस्य विस्तृतिः । प्राचीनैः शारदालिपिभिः  
लिखितेयम् । प्रतिपृष्ठमेकादशपङ्क्तिसमन्वितम् । एकस्यां पङ्क्तौ  
प्रायशः अष्टाविंशत्यक्षराणि सन्ति । अस्यां पुस्तिकायां प्रथमद्वितीया-  
ष्टचत्वारिंशत्तमा अध्यायाः न वर्तन्ते तथा अन्तिमोऽध्यायोऽ-  
सम्पूर्णः ।

( च ) वाराणसेयसंस्कृतविश्वविद्यालयसरस्वतीभवनग्रन्थागारस्य पुस्तिका ।  
कुबेरनाथशुक्ल, डेस्क्रीप्टिभ क्याटालग अफ संस्कृत  
म्यानुष्क्रिप्ट्स इन दि सरस्वती भवन, भल्युम ५, नं० १५७३१.  
प्राचीने देशजे पत्रे लिखिता । सम्पूर्णपत्रसंख्या ( २८६+२५५+  
३०१ ) ८४२. समयोल्लेखो नास्ति । देवनागरलिपिभिः लिखिते-  
यम् । प्रायशः सर्वपत्रेषु षोडश पङ्क्तयः । एकैकस्यां पङ्क्तौ द्वात्रिंशद्  
अक्षराणि ।

आरम्भः—ओं श्रीगणेशाय नमः ओं श्रीसरस्वत्यै शारदायै नमः श्रेयसे ।

ओं नारायणं नमस्कृत्य नरं चैव नरोत्तमम् ।

देवीं सरस्वतीं व्यासं ततो जयमुदीरयेत् ॥

अन्तिमोऽंशः—समाप्ताः ( १ सः ) विष्णुधर्मोत्तरः, रामाय नमः, ओम्,  
राधाकृष्णाय ( १ भ्यां ) नमः, ओम् ।

( छ ) वाराणसेयसंस्कृतविश्वविद्यालयसरस्वतीभवनग्रन्थागारस्य पुस्तिका ।  
कुबेरनाथशुक्ल, डेस्क्रीप्टिभ क्याटालग अफ संस्कृत म्यानुष्-

क्रिप्ट्स इन दि सरस्वती भवन, भल्युम ५, नं० १५६६३ ।  
 प्राचीने देशजपत्रे लिखिता । सम्पूर्णपत्रसंख्या ( २८४+२२४+  
 ११३ ) ६३१. समयोल्लेखो नास्ति । देवनागरलिपिभिः लिखि-  
 तेयम् । दैर्घ्येण ३६'६ से० मी० प्रस्थेन च १६'५ से० मी०  
 इयम् । प्रायशः सर्वपत्रेषु द्वादशपङ्क्तयः । प्रत्येकपङ्क्तौ त्रिचत्वारि-  
 शद् अक्षराणि ।

आरम्भः—ओं श्रीगणेशाय नमः । ओं श्रीगुरवे नमः ।  
 ओं नारायणं नमस्कृत्य नरं चैव नरोत्तमम् ।  
 देवीं सरस्वतीं व्यासं ततो जयमुदीरयेत् ॥

अन्तिमोऽंशः—इति विष्णुधर्मोत्तरेषु मार्काण्डेय(?)वज्रसंवादे तृतीयकाण्डे  
 कालनियमपूजानामाध्यायः समाप्तश्चायं (?) विष्णु-  
 धर्मोत्तरम् । रामः ।





## हिन्दी अनुवाद

३५

मार्कण्डेय मुनि ने कहा :—

हे निष्पाप राजपुत्र, इसके बाद तुम्हारे सामने अब मैं चित्र सम्बन्धी वर्णन कर रहा हूँ। इसके पहले नारायण नामक मुनि ने संसार की शुभकामना से प्रेरित होकर उर्वशी की सृष्टि के साथ चित्र सम्बन्धी वर्णन किया था। महामुनि ने उपस्थित देवस्त्रियों की वंचना के हेतु आम्र वृक्ष का रस लेकर जमीन में सुन्दरी स्त्री का अंकन किया। चित्र द्वारा वह अत्यन्त रूपवती सुन्दरी अप्सरा हो गयी थी। उसे देखकर सभी देव-स्त्रियाँ लज्जित हो गयी थीं। महामुनि ने ऐसा लक्षण संयुक्त चित्र बनाकर अच्युत विश्वकर्मा जी को दे दिया था। जैसे नृत्य में वैसे ही चित्र में भी त्रिभुवन को अनुकरणशील माना गया है।

हे राजन्, दृष्टि तथा भाव सभी अंग-प्रत्यंग, हाथ जो कि नृत्य के बारे में पहले ही कहा गया है, वे सब ही चित्र के बारे में भी जानने चाहिये। नृत्य श्रेष्ठ चित्र माना गया है।

अब नृत्य में जैसा प्रमाण उक्त नहीं है, वह सब कहूँगा। आप सुनते रहिये। पाँच प्रकार के पुरुष कहे गये हैं। हंस, भद्र, मालव्य, रुचक और शशक। इन सभी के लक्षण मैं बता रहा हूँ।

इन सभी पाँच प्रकार के पुरुषों की उच्चता और विस्तार अपने परिमाण के अनुसार होंगे।

हे राजन्, हंस का परिमाण अपनी ही अंगुलियों से एक सौ आठ ( १०८ ) अंगुल होगा। भद्र का वैसे ही एक सौ छः ( १०६ ) अंगुल होगा। वैसे ही मालव्य को एक सौ चार ( १०४ ) अंगुल जानना

चाहिये । तथा रुचक का सौ ( १०० ) अंगुल और शशक का नब्बे ( ६० ) अंगुल परिमाण होता है ।

बारह ( १२ ) अंगुल के विस्तार से एक ताल कहा गया है । पादों की उच्चता तालों का एक चौथाई १।४ भाग होता है, अर्थात् तीन अंगुल होता है । दो फिल्लियों ( जाँघों ) का परिमाण दो ताल अर्थात् चौबीस ( २४ ) अंगुल होता है और दो जानु ( पैर की गाँठ ) पैर के बराबर अर्थात् तीन अंगुल होती है । दो ऊरुओं का परिमाण दो फिल्लियों ( जाँघों ) के बराबर अर्थात् चौबीस ( २४ ) अंगुल के बराबर होता है । लिंग से नाभि एक ताल अर्थात् बारह ( १२ ) अंगुल, नाभि से वक्षस्थल का केन्द्र, वक्षस्थल के केन्द्र से कण्ठ एक-एक ताल का विभाग १।३ अर्थात् चार अंगुल और मुख मण्डल का परिमाण एक ताल अर्थात् बारह अंगुल ( १२ ) होता है । ललाट का उपरिस्थ मस्तक एक ताल का षष्ठांश १।६ अर्थात् दो अंगुल का होता है । पैर से लेकर मस्तक पर्यन्त जितना दैर्घ्य है, उसके बीच में लिंग होता है । हस्त का परिमाण एक ताल अर्थात् बारह ( १२ ) अंगुल है । बाहुएँ सत्तरह ( १७ ) अंगुल और प्रबाहुओं ( कन्धे से बाहु पर्यन्त स्थान ) का परिमाण भी उतना ही है । आठ ( ८ ) अंगुल परिमाण वक्ष के आधे का होता है । इसी विस्तार के अनुरूप हंस का परिमाण आप से कहा है ।

इसी के अनुसार और पुरुषों के भी परिमाण की कल्पना करनी होगी ।

हे राजन्, सभी के दैर्घ्य और विस्तार समान होने चाहिये । हे राजाधिराज, मैंने हंस पुरुष का सामान्यतया परिमाण कहा है । अब इसके प्रत्येक अंग का विस्तारित परिमाण मैं कह रहा हूँ । आप ध्यान दीजिये ।

मार्कण्डेय ने कहा :—

अब प्रत्येक अंग का विस्तारित परिमाण मैं बता रहा हूँ ।

मूर्धा (सिर) का परिमाण (१२) बारह अंगुल । ललाट की उच्चता चार अंगुल और विस्तार आठ अंगुल है । दोनों शंखों (कच्चा) का विस्तार चार अंगुल और उच्चता दो अंगुल है । गालों का विस्तार पाँच अंगुल है । हनु चार अंगुल है । कर्ण की उच्चता चार अंगुल और विस्तार दो अंगुल है । कर्णरन्ध्रा (कान का घुघ्वा) एक अंगुल है । कर्णपाली (कान की लवर) के परिमाण का कोई नियम नहीं है । नाक चार अंगुल, सामने की उच्चता दो अंगुल और विस्तार तीन अंगुल है । दोनों नासा-पुटों का एक-एक अंगुल विस्तार और दो-दो अंगुल परिधि है ।

नाक से ओष्ठ पर्यन्त स्थान का परिमाण आधा १।२ अंगुल है । नीचा ओष्ठ एक अंगुल और मुख चार अंगुल है । अधर एक अंगुल और चिबुक (ठुड्डी) दो अंगुल है । दाँत चालिस होते हैं । उसमें आठ दंष्ट्रा (बड़े दाँत) होते हैं । दन्त की उच्चता आधा १।२ अंगुल और दंष्ट्रा की उच्चता एक अंगुल का बारहवाँ भाग १।१२ है । नेत्र की उच्चता एक अंगुल और विस्तार तीन अंगुल है । नेत्र के अन्तर्गत जो काला मण्डल है, नेत्र के तीन भागों में से एक भाग १।३ उसकी परिधि होती है । नेत्र के अन्तर्गत तारा नेत्र के पाँच भाग में एक भाग १।५ के बराबर होता है । भ्रूद्वय की उच्चता आधा अंगुल और विस्तार तीन अंगुल है । दोनों भ्रू (भौहों) के बीच का स्थान दो अंगुल होता है । आँख के अन्तिम से कान तक के स्थान का परिमाण चार अंगुल है । ग्रीवा दस अंगुल परिमित विस्तृत है, उसका परिमाण इक्कीस (२१) अंगुल । दो

स्तनों के मध्यवर्ती अंश सोलह अंगुल हैं। स्तन का मुख छः ( ६ ) अंगुल और उसमें अन्तर तीन अंगुल है। बाहु-मूल की परिधि सोलह ( १६ ) अंगुल है। करतल सात ( ७ ) अंगुल लम्बा और ५ अंगुल विस्तृत कुल मिलाकर १२ अंगुल है। मध्यम अंगुली पाँच अंगुल विस्तृत और पाँच अंगुल उच्च है। वैसे ही तर्जनी मध्यम अंगुली के सबसे आगे अंश से छोटी है। अनामिका भी इसी प्रकार की है। कनिष्ठा भी तर्जनी अंगुली के सबसे आगे अंश से छोटी है। सभी अंगुली तीन पर्व ( पोर ) में विभक्त होगी। नख ( नाखून ) का परिमाण आधा १।२ पोर होगा। अंगुष्ठ का परिमाण तीन अंगुल होगा। उसमें दो ही पर्व रहेंगे। जठर ( पेट ) की परिवृत्ति बयालिस ( ४२ ) अंगुल है। जैसा कि अन्यान्य स्थान से ज्ञात हुआ है, नाभि की परिवृत्ति १ अंगुल होगी। कटि ( कमर ) का परिमाण १८ अंगुल और उसकी परिधि चौवालिस ( ४४ ) अंगुल रहेगी। दोनों वृषणों का विस्तार चार अंगुल होगा। लिंग ६ अंगुल और लिंग के मध्यवर्ती अंश से उसका व्यवधान चार अंगुल होगा। दोनों जानुओं का परिमाण अपने विस्तार से दुगुना होगा। जंघा के अग्र भाग का परिमाण उससे तिगुना है। यानी ५ अङ्गुल दीर्घ और १४ अङ्गुल परिधि। पैर की अंगुलियों का परिमाण १२ अङ्गुल लम्बा और ६ अङ्गुल विस्तृत है। पैरों के अंगूठे तीन अंगुल विस्तृत होंगे। पैर की प्रदेशिनी अंगुली अर्थात् पैर के तर्जनी का परिमाण वृद्धांगुष्ठ की तरह होगा और अवशिष्ट पैर की अंगुलियाँ परिमाण में उसके आठ भाग से एक भाग कम होंगी। पैर के वृद्धांगुष्ठ के नाखून का परिमाण अंगुल के विस्तार के चार भाग से एक भाग कम होगा। पैर की प्रदेशिनी का नख उसका आधा होगा और सब नख उसके आठ भाग से कम भाग के होंगे। पैर की सब अंगुलियों का दैर्घ्य आठ अङ्गुल होगा। पाष्णी अर्थात् पैर की दोनों एड़ियों का परिमाण तीन अङ्गुल होगा। उसकी उच्चता चार अंगुल होती है। यह परिमाण हंस का होता है।



इसी के अनुसार अपने-अपने परिमाण से युक्तिपूर्वक अवशिष्ट राजाओं का परिमाण होना चाहिये ।

सुन्दर आंखों वाला हंस चन्द्र की तरह गौर वर्ण होगा । सर्पराज बासुकि की तरह हाथ होंगे और मध्यभाग सुन्दर होगा, और हंस की सी गति होगी । हंस का मुख भी सुन्दर होगा । महामना भद्र की गति हस्ती की तरह होगी । उसके कपोलों में रोमावली रहेगी । बाहुएँ वृत्ताकार होंगी एवं उसका रंग पद्म जैसा होगा । मालव्य मूँग की तरह साँवला होगा और उसका मध्यदेश कृश होगा । हनुयें महान्, बाहुयें जानु पर्यन्त विस्तृत, कन्धे स्थूल और नाक हाथी की तरह होंगे । महामति रुचक शरत् की तरह गौर होगा और शंख की तरह उसकी ग्रीवा व कण्ठ होंगे । यह सत्यनिष्ठ, रसिक और बलशाली होगा । शशक रक्त श्याम वर्ण होगा । इस वर्ण से वह दीप्यमान होगा । गण्डस्थल भरा हुआ, चतुर और आँखें मनोहर होंगी ।

मार्कण्डेय ने कहा :—

जैसे अंग और प्रत्यंग के परिमाण के अनुसार पाँच प्रकार के पुरुषों के बारे में कहा गया है, वैसे ही, हे महाराज ! स्त्रियों के भी पाँच प्रकार जानने चाहिये ।

हे प्रभो, पुरुष के समीप रहने वाली स्त्री का निर्माण करना पड़ेगा । यथेच्छया इन सब स्त्रियों की ऊँचाई पुरुष के कन्धे तक होगी ।

स्त्री का मध्यभाग पुरुष से दो अंगुल कम होगा । वैसे ही स्त्री का कटि-देश ( नितम्ब ) पुरुष मूर्ति से चार अंगुल अधिक होगा ।

वक्षस्थल के प्रमाण के अनुसार, हे राजन्, इन सब स्त्रियों के स्तन भी बहुत मनोरम होंगे । सभी राजाओं का निर्माण भी महा-पुरुषों के लक्षणों से युक्त होना चाहिये ।

चक्रवर्ती राजाओं के हस्त और पद जालबद्ध रहेंगे । दोनों भ्रुवों के मध्यवर्ती स्थल में मंगलमय ऊर्णा ( केश ) होनी चाहिये ।

राजाओं के हाथ में तीन सुन्दर रेखायें होनी चाहिये । वे रेखायें थोड़ी वक्र होंगी और खरगोश कृत चिह्न की तरह होंगी । तरंग समान आवश्यकीय गुणावली युक्त, पतले, अपने स्नेह से अलंकृत और शुभ बाल गहरे इन्द्रनील मणि की तरह होंगे ।

इनकी केश राजी निम्न रूप में होगी । दाहिने से आवर्तित ( बिखरे हुये ), कुन्तल लहरदार ( तरंग ), केशर की तरह तरंगित, वर्धर विभक्त आकुंचित ( जूटसर ) ।

आँख धनुष की तरह मछली के पेट की तरह या उत्पल पुष्प के दल की तरह या पद्म पुष्प के दल की तरह होगी । हे महाराज,

पाँचवाँ नेत्र खरगोश की आकृति की तरह धनुषाकार होता है, उसकी दीर्घता तीन जौ होगी। मछली के पेट की तरह जो आँख है, उसका परिमाण चार जौ एवं उत्पल पुष्प के दल की तरह आँखें ६ जौ परिमित होती हैं।

पद्म पुष्प के दल की तरह की आँख का परिमाण ९ जौ और खरगोश की आकृति की तरह जो आँख होती है, वह दस जौ परिमित है। अपने अंगुली के परिमाण के अनुसार जौ के परिमाण की कल्पना की जायगी। योग में भूमि के निरीक्षण हेतु नेत्र धनुषाकार होता है।

स्त्रियाँ और कामियों की आँखें मछली के उदर की भाँति होती हैं और जो निर्विकार होता है उसकी आँख उत्पल पुष्प के दल की तरह होगी। जो सन्त्रस्त है या रोता है, उसकी आँख पद्म पुष्प के पत्ते के समान होगी और जो क्रोधित या व्यथित होगा, उसका नेत्र खरगोश की आकृति की भाँति होगा।

हे राजन्, ऋषि, पितृपुरुष और देवता अपने-अपने, औज्ज्वल्य से आभूषित होंगे और द्युतिमान् होंगे। हे महाराज, वह सब अधिक तेजस्वी पदार्थों के भी तेज का अपहरण करेंगे।

हे राजन्, ये सब ठीक विचार करके अपनी बुद्धि द्वारा जैसा कि पहले कहा गया है, वैसे बहुत प्रमाण के अनुसार अनिन्दित अनेक किरणों से युक्त स्थान में और सुस्थिर वातावरण में सरल रेखा द्वारा सुन्दर मूर्ति का निर्माण करना चाहिये।

मार्कण्डेय ने कहा :—

उत्पल पुष्प के दल की तरह सुन्दर तथा प्रसन्न आँख के अन्दर रक्तिम आभा और उसकी तारिका काली होगी । आँख की पलक के बाल बहुत दीर्घ, सुन्दर और कोमल होंगे ।

हे राजन्, देवताओं के हाथ प्रजाओं के मंगल साधक होंगे । दोनों आँखें समान दीर्घ, दुग्ध की तरह सफेद, स्निग्ध कुञ्चित अग्र रोमावलि युक्त होंगी ।

पद्म पुष्प की तरह के नेत्र का अन्तिम भाग प्रसन्न, सुचारु और सुन्दर होगा । वे बहुत बड़े काली तारा वाले रहेंगे । ऐसी आँख शोभा और सुख दान करती है ।

इन मूर्तियों का मुख चार कोने जैसा सुसम्पूर्ण, प्रसन्नचित्त, और शुभ लक्षणविशिष्ट होगा । यह वक्र तथा त्रिकोण नहीं होगा ।

प्रजाओं के मंगल की इच्छा करते हुये देवताओं की ऐसी मूर्ति का परिहार करना चाहिये, जो बहुत बड़ी, वृत्ताकार या त्रिकोण आदि है ।

हे यदुवंश के धारक, पूर्वोक्त हंस के प्रमाणानुसार देवताओं की मूर्ति बनानी चाहिये । आँख की पलकों में और भ्रू-द्वय में रोम दिखाना चाहिये ।

देवताओं के शरीर के अन्य स्थान रोमवर्जित होंगे । १६ साल के पुरुष की तरह देवताओं का आकार होगा ।

इन सबों का मुख मण्डल सदा प्रसन्न रहेगा । दृष्टि भी निर्मल रहेगी और शरीर मुकुट, कर्ण-कुण्डल, हार, केयूर और अंगद द्वारा विभूषित होगा ।

इन सब मूर्तियों के गले में मङ्गलमय माला लटकानी पड़ेगी । सुन्दर श्रोणीसूत्र ( करधनी ) से और पैर के आभूषणों से ये शोभित होंगे ।

ये मूर्तियाँ, यज्ञोपवीत से युक्त होंगी । मूर्तियों के कन्धे विस्तृत होंगे । वस्त्र सिर्फ जानु के नीचे तक ही विस्तृत होंगे ।

हे राजशार्दूल, वाम भाग में दक्षिण जानु का दिखाना उचित होगा और देवताओं के मनोरम वस्त्रों को दिखाना पड़ेगा ।

हे महाराज, अपने मस्तक के परिमाण के अनुसार मस्तक के ऊपर देवताओं का अनुकरण करने वाली प्रभा का निर्माण करना चाहिए ।

इन सबमें निम्नोक्त दृष्टि प्रदर्शन उचित नहीं होगा—उपरि दृष्टि, नीची दृष्टि, वक्र दृष्टि, हीन दृष्टि, अधिक दृष्टि, दीन दृष्टि, क्रुद्ध दृष्टि और रुक्ष दृष्टि ।

उपरि दृष्टि मृत्यु सूचक होती है और नीची दृष्टि शोक निमित्तक है । वक्र दृष्टि से अर्थ हानि होती है और हीन दृष्टि मृत्यु की परिचायक है ।

अधिक दृष्टि और दीन दृष्टि दोनों शोक का कारण है । रुक्ष दृष्टि से अर्थ का क्षय होता है और क्रुद्ध दृष्टि से भय का विस्तार होता है ।

हे यदुकुल के उद्धारक महाराज, मूर्तियों का उदर कभी स्फीत, कृश और घायल नहीं दिखाना चाहिये । ऐसे ही उदर हीन या अधिक नहीं होना चाहिये तथा उसका वर्ण रुक्ष भी नहीं होना चाहिये ।

हे यदुनन्दन, मूर्तियों का मुखमण्डल विवृत और नत नहीं होना चाहिये ।

हे राजन्, इन मूर्तियों के अङ्ग-प्रत्यङ्ग न तो प्रमाणहीन होंगे, न अधिक। अल्पोदर क्षुधा और भय का कारण और अधिक उदर मरण का कारण होता है। घावयुक्त उदर से मरण होता है और हीन उदर धन का विनाश करता है। अधिक उदर से दुःख उत्पन्न होता है और रुक्ष वर्ण उदर से भय होता है। जो मुखमण्डल विवृत है उससे वंश का नाश होता है। पूर्व दिशा में दीप्ति धन नाशक और दक्षिण में मृत्यु का कारण होती है।

पश्चिम में पुत्र नाश और उत्तर में भय-वृद्धि होती है। परिमाण से हीन मूर्तियाँ विनाश का कारण और परिमाण से अधिक मूर्तियों से देश नष्ट होता है। असमान मूर्तियों से मृत्यु होती है। क्रुद्ध मूर्ति रूप की नाशक होती है। जो मूर्तियाँ परिमाण से विच्युत और लक्षण से वहिर्भूत होती हैं, उन सब देवताओं की मूर्तियों को यदि श्रेष्ठ ब्राह्मण भी आवाहन करते हैं, तो देवता नहीं प्रविष्ट होते हैं। उस प्रकार की मूर्तियों में सर्वदा पिशाचों, दैत्यों और दानवों का आश्रय होता है। इसी लिये प्रयत्न पूर्वक परिमाण-हीन मूर्तियों का वर्जन करना चाहिये।

जो मूर्ति चित्र लक्षण से युक्त है वही अति उत्तम मानी गयी है। ये सब आयु और यश देती हैं और अर्थ और शस्यों को बढ़ाती हैं।

इन सब लक्षणों से रहित मूर्तियाँ ऐश्वर्य और शस्यों को विनष्ट करती हैं। हे महाराज, देवताओं को सर्वदा शोभायुक्त करना चाहिये। इन सबों की गति सिंह, वृष, हाथी तथा हंस की गति के समान होनी चाहिये।

लक्षणयुक्त प्रतिमायें देश के प्रभु और पृथ्वी के पति के सौभाग्य को सूचित करती हैं। अतएव मनुष्य अपनी चेष्टा द्वारा उचित लक्षण युक्त मूर्तियों का विधि के अनुसार निर्माण करेंगे।

माकण्डेय ने कहा :—

विभिन्न वर्णों के शुभ आकार और इङ्गित से रूपों के ६ स्थान बतलाये गये हैं। उनका मैं आनुपूर्विक वर्णन कर रहा हूँ। आप सुनिये :—

उनमें से प्रथम है ऋज्वागत ( सरल अवस्था ), द्वितीय है अनृजु (असरल अवस्था), तीसरा है साचीकृत शरीर (शरीर का वक्रीकरण), चतुर्थ है अर्धविलोचन ( जिस स्थान पर केवल एक ही चक्षु दिखायी पड़ती है ) ।

पञ्चम है पार्श्वगत ( एक पार्श्व में जो दिखायी पड़ता है ), षष्ठ है पुरावृत्त ( मुख आगे की ओर हो ), सप्तम है पृष्ठागत ( पाश्चात्य भाग दिखायी पड़ता है, ऐसा स्थान ) अष्टम है परावृत्त ( मुड़कर देखने की अवस्था ) और नवम है समानत ( पूर्ण टेढ़ा ) ।

चित्र में ये सब ६ स्थान होते हैं। इन नौ स्थानों में परस्पर बहुत ही भेद होता है। अब मैं प्रत्येक का लक्षण कह रहा हूँ। हे राजन्, आप सुनिये ।

इनमें जो सबसे प्रधान है, उसको ऋज्वागत कहा गया है। इसमें परिभाषा और गुण सब ठीक-ठीक है। यह बहुत ही उत्कृष्ट और सुचारु अंगों वाला है और आलोक और छाया के सुनिपुण विन्यास से युक्त है। यह अत्यन्त पवित्र और मनोरम है और इसमें विभिन्न रेखाओं और संस्कारों को बहुत ही स्पष्ट रूप में दिखाया गया है। पीछे के अंश का भी कोई अङ्ग क्षीण नहीं होगा ।

सामने से मुख, वक्ष और उदर में भी कोई अंश क्षीण नहीं प्रतीत होगा। कमर ऊरु और कन्धे क्षीण होंगे ।

हे बुद्धिमान, इन सबके नासिका और ओष्ठ के अंश अपने-अपने विस्तार में एक चौथाई कम होंगे और अपने शरीर का अंश अपनी विस्तृति से एक तिहाई कम होगा। यही है ऋजु नामक स्थान। इसमें सब इन्द्रियाँ ( आँख, कान, मुख ) दृश्यमान होंगी।

इसके बाद जो स्थान है उसका रूप बहुत सुन्दर है। यह तिर्यक् स्थान लाभ करने के कारण बहुत मनोरम प्रतीत होता है। यह वर्तुलाकार है। यह सुकुमार, चतुर्थांश क्षीण और अङ्ग-प्रत्यङ्ग सुशोभन होता है।

भौंह, ललाट, तथा नाक के अर्धांश दृश्यमान होंगे। अर्धांश से दृश्यमान नेत्र उसी सुदृश्य भंगी से क्षीणता को प्राप्त होता है।

भ्रू का कुछ अंश सुदृश्य रूप से क्षीण होता है। मुख न तो सरल है, न तो क्रुद्ध स्वभाव-सूचक है और न तो काला या छाया के अन्तर्गत। हे राजन्, ऐसा अन्य रूप परिवर्तन के कारण साचीकृत कहा जाता है।

इसके बाद जो स्थान है, उसमें मुखमण्डल में एक चक्षु स्पष्ट दृश्यमान होता है और भ्रू का अर्द्ध अंश लुप्त होता है। केवल ललाट और एक भ्रू दृश्यमान होते हैं ( मुख के अवशिष्ट अंश का केवल विशिष्ट अंश जो दिखायी पड़ता है, वह है ललाट और भ्रू की रेखा, जो कि अपने परिमाण का आधा है )। उसके बाद एक पार्श्व से दृश्यमान अंश है गण्ड का आधा, और ऊपरी अंश दिखायी नहीं पड़ता। कण्ठ की स्वाभाविक दीर्घता का आधा और चिबुक को केवल एक जौ दिखाना पड़ता है। मुख का आधा भाग वक्षस्थल से लिप्त होता है। नाभि, जो कि मुख त्रिवर से एक अङ्गुली छोटी है, उसको दिखाना आवश्यक है। कमर का तीन चौथाई अंश और अन्यान्य अंश प्रदर्शित होते हैं। इस स्थान को अर्ध्याक्ष कहते हैं। उसमें उक्त प्रकार का लक्षण रहेगा। उसी अवस्था को कभी-कभी छायांगत कहा जाता है।



एक स्थान है जिसका दाहिना या बायाँ पार्श्व दृष्टिगत होता है । अङ्ग और अङ्ग गतियाँ एक नया स्थान बनाते हैं । जिसमें सम्पूर्ण भिन्न दृष्टिपात होता है । उसमें केवल एक चक्षु, एक भ्रू, एक नासिका रन्ध्र और एक अंधर ललाट की तरह दृश्य होंगे । एक कान, आघा चिबुक और बाल दृश्य होते हैं । इस स्थान में हीन परिमाण नहीं होता और लावण्य-और माधुर्य आदि गुण वर्तमान होते हैं । इसको पार्श्वगत की संज्ञा दी गयी है । इसकी भित्तिक नामक दूसरी संज्ञा भी है ।

एक स्थान के अङ्ग स्पष्ट रूप से अङ्कित नहीं किये जाते । इसमें उचित स्थान के अनुरूप परिमाण है । कुछ क्षय दिखायी पड़ता है । कण्ठ में, बाहुओं में, गण्ड में, ललाट में, हाथ में, वक्ष में, कमर में और गुह्यतल में भी बहुत नैपुण्य से क्षीणता होगी । प्रयोजनानुसार सब अङ्ग-भाग क्षीण होंगे, किन्तु अति तीक्ष्ण कदापि नहीं होंगे । इसी को गण्डपरावृत्त स्थान कहा गया है ।

एक स्थान है, जो पीछे से दृश्य होता है, वह बहुत ही सुन्दर होता है । इसमें सर्वज्ञ शिवजी की तरह वक्र भृकुटि और अङ्ग संस्थान बहुत अपूर्व हैं और नेत्रों का अन्त, कपोल और उदर इसमें ईषत् दृश्य होते हैं । एक पार्श्व में यह प्रकाशित है, इसलिये चिरस्थायी और देखने में बहुत अच्छा है । इसमें अपने-अपने परिमाण ठीक और लावण्य, माधुर्य आदि गुण हैं । चित्र और मूर्ति में पीछे से यह प्रदर्शित होता है । इसलिये इसका नाम पृष्ठागत रखा गया है ।

एक ऐसा स्थान होता है, जिसमें शरीर का उर्ध्व अंश आवर्तित है । सामने स्थिर रहने पर भी परिवृत्ति ( घूमने ) के कारण अर्धाङ्ग ही दृश्य होंगे । सामने ऊपर से थोड़ी सी छाया पड़ती रहेगी ।

शरीर का निम्न अंश किसी विरस ग्राम्य की तरह अङ्कित होगा । जिसके बीच वाला अंश अपने भाग के अनुसार लुप्त हो गया है, वह देखने में बहुत अच्छा लगता है ।

हे राजन्, इसको परिवृत्त (१ परावृत्त) स्थान समझा जाय, धारण करने के लिये इसका प्रयोजन है ।

जो नवम स्थान है, उसमें पृष्ठ के दोनों निम्न अंश स्पष्ट दिखायी पड़ते हैं और दो पदतल भी दृश्य होते हैं । ऊपर से देखने में आधा शरीर स्पष्ट दृश्य नहीं होता है और कमर का सम्पूर्ण भाग स्पष्ट दृश्य होता है । दोनों पैरों के तल ( पंजे ) स्पष्ट अङ्कित होते हैं, किन्तु पैरों की अङ्गुलियाँ लुप्त हो जाती हैं । चारों तरफ यह बहुत ही सुन्दर, अभयानक, और सम्पूर्ण है । इसमें हाथ का ऊपरी भाग प्रकाशित होता है । मुख और कन्धे नहीं दीखते । एक ओर जिसकी जंघा लुप्त हो गयी है, उस स्थान का नाम है समानत ।

ये सब नौ स्थान तत्तत् गुणयुक्त होते हैं ।

तुमको ये सब नौ स्थान क्रमशः अपने-अपने लक्षण से युक्त दिखाने हैं । अपनी प्रज्ञा के अनुसार इसके अनेक रूप होते हैं ।

नियमानुसार इन सबको अपने-अपने स्थान पर प्रदर्शित करना आवश्यक है । पण्डित पृथ्वी पर इन सभी का सम्यक् परिमाण जानते हैं । ये सब स्थान अत्यन्त यत्नपूर्वक उचित परिमाण आदि से अङ्कित होने चाहिये । सभी अवस्थाओं में ये नौ आसन ही अनिन्दित रूप में मिलते हैं । इन्हें छोड़कर उत्तम कोई स्थान नहीं है । इस सारे स्थावर जंगम संसार का सर्वदा परिभ्रमण करने के बाद मैंने इन तीनों ( क्षय, वृद्धि और प्रमाण ) का पूरा वर्णन किया है । ये भी दो प्रकार के हैं—चित्र ( साधारण ) और विचित्र ( बहुवर्णयुक्त ) । ये भी अपने-अपने समान परिमाण द्वारा तीन प्रकार के होते हैं । ये उत्तम, मध्यम और अधम हैं ।

हे निष्पाप, इसके बाद क्षय और वृद्धि का नियम मैं कह रहा हूँ ।

जो चित्र के ज्ञाता हैं, उन लोगों को पूर्ण रूप से या दूसरे प्रकार से क्षय और वृद्धि छोड़कर और किसी संज्ञा का ज्ञान नहीं है । क्षय और वृद्धि १३ प्रकार की है ।



वैशाखमालीढम् ( वैशाखालीढपदद्वयम् )  
संस्कृतविश्वविद्यालयस्य पुराणेतिहासविभागस्य संग्रहालयात्



इन सबका अङ्गों से जन्म होता है और स्थानों के बहुत्व से अनेक प्रभेद होते हैं ।

पहले पृष्ठागत ( पीछे से दृश्य ) और अवर्जुगत ( जो कि सीधा दृश्य होता है ) को आप जानें । अनन्तर मध्यार्धार्ध ( बीच से आधा ), अर्धार्ध ( आधा-आधा ), साचीकृत मुख ( जिसका मुख टेढ़ा हो ), नत ( आनत ), गण्डपरावृत्त ( गण्ड के पीछे मुड़ा हुआ ), पृष्ठागत ( पीछे से दृश्य ), पार्श्वगत ( एक पार्श्व से दृश्य ), उल्लेप ( ऐसा अङ्कित कि—ऊर्ध्वगामी प्रतीत होता हो ), चलित ( गमनशील ), उत्तान ( मुख ऊपर ) और वलित ( परावृत्त ) ये त्रयोदश स्थान हैं ।

हे राजन्, ये सब स्थान अपने-अपने नाम द्वारा स्पष्ट व्याख्यात हैं ।

यहाँ पर पैर का स्थान वैशाख ( दोनों पैर परस्पर दूर स्थित हों ) और प्रत्यालीढ ( बायें पैर की गाँठ सामने और दाहिने पैर की गाँठ पीछे ) से युक्त होगा । पैर सीधा होगा या आधा सीधा होगा ; खड़ा रहेगा या भ्रमणशील होगा । सीधा या वक्र पैर दो प्रकार का होगा । सामान्यतया दण्डायमान पैर के स्थान को समपद कहा जाता है और दूसरे प्रकार की संज्ञा है मंडल ( वृत्ताकार गतिविशिष्ट ) । और भी पैर के स्थान हैं । उसमें एक पैर सीधा गतिशील तथा विचित्र होता है । तीर चलाने वालों के वैशाख ( दोनों पैर परस्पर दूर स्थित हों ), आलीढ ( दाहिने पैर की गाँठ सामने झुकी हुई और बायाँ पैर पीछे ) और प्रत्यालीढ ( बायें पैर की गाँठ सामने और दाहिने पैर की गाँठ पीछे ) होते हैं । वृत्त में असमान गति से सूचित होता है कि ये खड्गधारी या चर्मधारी हैं । एक पैर आलीढ अवस्था में रखकर बहुत कष्ट से ये सब चलते हैं ।

शक्तिधारी, बल्लमधारी, पाषाण दण्डधारी, भिन्दिपाल इत्यादि धारी और चक्र, शूल, गदा और लोहे का बल्लम लेनेवाले बहुत तेज

चलते हैं। बलशाली पुरुष की गति कभी-कभी ऐसी अङ्कित करनी पड़ती है, जिसमें एक पैर तो सीधा है और एक पैर विदगल (गतिशील) है। कहीं पर शरीर आगे बढ़े हुए धड़ के साथ तेज और लीला से युक्त होगा।

पण्डित ( चित्रशिल्पी ) को रमणी की लीला और विलास से उत्कृष्ट मूर्ति ऐसी अङ्कित करनी चाहिये, जिसमें एक पैर सुन्दर रूप से स्थिर हो और जघन देश बहुत विस्तृत और विशाल हो। काल ( समय ) और अपने भाव के कारण पृथ्वी पर अनेक प्रमाणहीन लोग हैं, यह सोच कर बुद्धिमान् व्यक्ति को क्षय और वृद्धि के योग में अपनी बुद्धि से प्रमाण का प्रयोग करना चाहिये।

